

RAPPORT D'ACTIVITES 2005/006/007

École européenne
supérieure de l'image
European School
of Visual Arts

image

SOMMAIRE

Préface

PEDAGOGIE ET RECHERCHE

1. LES ENSEIGNEMENTS	7
1.1 LES DISPOSITIFS PEDAGOGIQUES	7
1.2 LES PARTENARIATS PEDAGOGIQUES	10
1.3 LES DIPLOMES	10
2. LA RECHERCHE	13
2.1 LA FILIERE DOCTORALE	14
2.2 LES PROGRAMMES DE RECHERCHE	14
3. LES ETUDIANTS	16
3.1 EFFECTIFS DES ETUDIANTS	16
3.2 RESULTATS AUX EPREUVES DES DIPLOMES	18
3.3 LE BUDGET DES DIPLOMES	18
3.4 LES STAGES	18
3.5 LA MOBILITE INTERNATIONALE	21
3.6 LES PRIX, RECOMPENSES ET SELECTIONS	22
3.7 LA VIE ETUDIANTE	23
4. LES RESSOURCES PEDAGOGIQUES	25
4.1 LES BIBLIOTHEQUES	25
4.2 LES SUPPORTS TECHNIQUES ET TECHNOLOGIQUES	27

STRATEGIE

1. DEVELOPPEMENT ET PROSPECTION	29
2. COMMUNICATION	29
3. ACTION CULTURELLE	31
3.1 EXPOSITIONS ET EVENEMENTS	31
3.2 DEPLACEMENT DES ETUDIANTS	32
4. LES PROFESSEURS ET LE PERSONNEL PEDAGOGIQUE NON ENSEIGNANT	34

L'ADMINISTRATION GENERALE ET LES AFFAIRES FINANCIERES

1. LA DIRECTION GENERALE ADJOINTE	44
2. LA GESTION DES COMPETENCES ET EVALUATION	46
2.1 LE PERSONNEL	46
2.2 LES BATIMENTS	50
1.3 LES AFFAIRES FINANCIERES	60

ANNEXES	61
----------------	-----------

Préface

Etre une école c'est assumer une responsabilité pour l'instruction, pour la promotion et pour la mise en question du savoir, de l'art, ainsi que des conditions dans lesquelles ils se produisent.

Aujourd'hui, comme le faisait remarquer Michel Serres, la forme, propre à la production esthétique, est entrée dans le processus, dans le mouvement, en quête d'une position, d'un positionnement face à un flux perpétuel de potentialités de liaisons, de permutations et de réseaux.

L'Ecole européenne supérieure de l'image (EESI), European School of Visual Arts, dont j'assume la direction générale depuis l'été 2005, et vouée depuis 1995 à l'enseignement artistique des technologies de l'image, s'insère pleinement et doublement dans un processus du devenir de l'art et du savoir.

Première école d'art en France à conclure en 2001 des conventions avec des universités pour fonder un DEA, devenu Master recherche, et prolongé par un Doctorat, l'EESI s'est dirigée vers une coopération étroite avec les instances de recherches, anticipant ainsi la mise en place des réformes européennes de l'enseignement supérieur.

L'Art est inconditionnel et bien qu'au cœur du social échappe à toute dérive fonctionnelle, à toute instrumentalisation comme Hanna Arendt l'a si bien formulé.

Or, aujourd'hui nous sommes amenés à penser la création dans un contexte global du "bloc d'image" et de la considérer comme la réflexion et la promulgation en partenariats précis, bien qu'ouverts, avec d'autres disciplines et pratiques de la connaissance—des *dépôts de technique et de savoir*, comme le disait Denis Roche – afin de pouvoir arriver à une autre articulation de la singularité du processus créateur.

L'exemple historique donné à ce changement paradigmatique a été la Querelle des Anciens et des Modernes. Cette querelle se joue depuis quelques décennies et se poursuit encore autour d'un académisme déclaré qui défend une tradition d'images, de sons et de formes dans lequel l'art vidéo s'instituerait comme la forme la plus avancée, et où l'univers cybernétique des années 50 se positionnerait à la lisière aussi bien des processus artistiques de langages de programmation que des faits sociaux, économiques et politiques.

Dans la continuité des orientations qui ont été validées depuis 2005, il est de la responsabilité de l'EESI aujourd'hui :

- d'accompagner les deux sites, Angoulême et Poitiers qui la composent, vers d'autres partenariats français et internationaux,
- d'insérer pleinement l'EESI dans le développement européen de l'enseignement supérieur pour faciliter les échanges et la mobilité des étudiants comme des professeurs,
- de fonder des projets de recherches allant jusqu'à la constitution des laboratoires et à l'émergence d'une pédagogie initiée par ces projets,
- de revoir les structures et les contenus pédagogiques pour les articuler par rapport à la spécificité du numérique d'une part et de l'image narrative d'autre part.

Certains de ces changements figurent déjà dans le Contrat d'objectifs 2008-2013 qui préfigure l'évolution de l'EESI dans le cadre européen.

Hubertus von AMELUNXEN
Directeur général

PEDAGOGIE ET RECHERCHE

1. LES ENSEIGNEMENTS

1.1 LES DISPOSITIFS D'ENSEIGNEMENT ET LA REPRESENTATION PEDAGOGIQUE.

L'organisation de l'école durant cette période a permis d'expérimenter des formes très diverses de dispositifs visant pour la plupart à rompre avec les habitus et à inventer des formes de transmission et d'exercice de la pédagogie.

Outre ces expériences dont ont pu témoigner par exemple, « Et/Ou » et « Figures de la marche », qui relevaient de pratiques transversales, des dispositifs davantage pérennes structurent l'activité pédagogique.

LES COURS MAGISTRAUX, LES CONFERENCES ET LES SEMINAIRES

Les cours magistraux, les conférences et les séminaires correspondent aux modes de transmission du savoir privilégiés par les professeurs d'histoire, de théorie des arts, de philosophie, de sciences humaines, d'anglais, quelques cours techniques et par certains artistes ou personnalités invités. Ces dispositifs visent à doter l'étudiant de repères historiques précis et de concepts esthétiques clairs en liaison avec les œuvres et les faits sociaux. Toutefois, afin que l'étudiant puisse établir un appareil critique correspondant à sa démarche, ces cours et ces conférences sont parfois réalisés en regroupant un enseignant-théoricien et un enseignant-praticien et s'articulent avec le suivi du travail d'atelier de l'étudiant ou un workshop (une session) avec un groupe d'étudiants. Cette articulation est généralisée pour les artistes et personnalités invités. De même l'enseignement de l'anglais correspond à un atelier où la théorie des arts et la philosophie est approchée depuis la langue anglaise.

LES MODULES

En 2e et 3e année (semestres 3, 4 et 5) les enseignements sont regroupés dans des modules thématiques qui s'intercalent dans le calendrier général afin de donner un peu de temps aux pratiques artistiques qui ont besoin d'un travail continu. Ces modules permettent aussi à l'étudiant de se consacrer aux disciplines spécifiques du diplôme qu'il veut

soutenir sans renoncer à l'exploration des disciplines en apparence éloignées.

D'une manière analogue, en année propédeutique, divers aménagements pédagogiques permettent aux étudiants de travailler dans le cadre d'une thématique générale et selon des problématiques plastiques et théoriques précises.

LES WORKSHOPS

Les workshops sont des périodes continues et ponctuelles où le travail de l'étudiant se base sur une problématique posée par un ou plusieurs professeurs ou par un artiste ou un chercheur invité. Ces workshops s'organisent sur un calendrier annuel de 10 semaines.

LES ARCS

Un atelier de recherche et de création est un lieu et un temps où les enseignants et les étudiants partagent l'objet de leurs recherches personnelles. Un Arc est piloté par au moins deux enseignants de disciplines différentes. Un étudiant peut suivre plusieurs Arc en s'inscrivant auprès des enseignants et selon son projet artistique.

Les formes d'enseignement des Arcs sont variables : ateliers, cours magistraux, voyages d'études, contribution à un festival. Le workshop en est la forme la plus courante.

Un Arc n'a pas vocation à la durée, mais les lignes de recherche qui lui donnent sa vivacité peuvent perdurer au-delà d'une année dans leur tension vers un horizon.

LES PRATIQUES D'ATELIER

Les étudiants développent leur démarche personnelle auprès de professeurs dont l'enseignement a lieu dans le cadre d'un atelier (localisé ou non). Plusieurs modalités de travail co-existent :

Les rencontres d'atelier

Chaque étudiant présente son travail à ses condisciples, à un professeur ou un groupe de professeurs. Les enseignants expriment leurs avis sur ce travail et incitent l'étudiant à explorer le monde artistique et découvrir les

pratiques spécifiques s'inscrivant dans le champ des diplômes présentés ainsi qu'à l'analyse de sa démarche personnelle.

Le travail personnel : l'atelier et le pôle informatique

Pour conduire seul son travail après l'avis des enseignants, l'étudiant dispose de moyens, soit en faisant appel au système de prêts des ateliers spécialisés, un système de prêts d'outils de base de matériel de base (marteau, papier, peinture...), soit en utilisant un pôle d'ordinateurs en libre-service relié à un serveur où sont enregistrés leurs travaux numériques.

Le travail personnel accompagné : les ateliers spécifiques

Dès qu'il s'agit de donner une plus grande finesse à sa démarche tant sur le plan de l'analyse que celui de la réalisation technique, l'étudiant rencontre individuellement un professeur dans un atelier spécialisé pour une discipline. L'étudiant pourra continuer sa réalisation en l'absence du professeur avec les conseils d'un technicien d'assistance pédagogique. Il est considéré que le champ de l'art n'est pas situé dans un de ces ateliers mais dans les relations transversales que l'étudiant doit pouvoir construire.

Le conseil pédagogique

Le Conseil pédagogique a pour mission, outre le conseil auprès du Conseil de direction, de débattre sur les thèmes relatifs à la pédagogie et à son organisation dans l'établissement, et de rechercher les axes de transversalité intersites, de transdisciplinarité et d'articulation entre les activités de recherche et d'enseignement.

Il propose, à l'issue de l'année universitaire, l'aménagement des phases générales d'activités pour l'année suivante. Ce conseil est composé des membres des deux conseils de coordination, du coordinateur ESI du 3^e cycle, d'un étudiant élu par ses pairs, pour chacune des phases d'études (Licence, Maîtrise, Doctorat) et pour chacun des sites, de deux représentants des personnels non enseignants chargés d'encadrement pédagogique et des membres du Conseil de direction.

Selon l'ordre du jour, il peut auditionner des experts ou s'adjoindre un ou des représentants administratifs.

La durée maximale du mandat est limitée à trois années consécutives, à l'exception des représentants étudiants dont le mandat est annuel.

Le Conseil pédagogique se réunit au moins une fois par semestre. Il est convoqué par le Directeur Général ou, de manière exceptionnelle, à la demande du coordinateur intersite, ou, à la demande des deux tiers de ses membres.

Les conseils de coordination

Chaque site est doté d'un Conseil de coordination.

Les Conseils de coordination ont pour mission d'harmoniser les actes pédagogiques en ce qu'ils relèvent des objectifs de l'établissement et d'organiser le déroulement des bilans pédagogiques, des sessions des concours d'entrée, de l'examen de fin d'année propédeutique, des commissions d'admission et d'équivalence locale, ainsi que des épreuves des diplômes nationaux.

Dans chacun des sites, le Conseil est constitué de membres du personnel enseignant désignés par leurs pairs, avec une validation de chaque candidature égale au moins aux deux tiers des professeurs et assistants d'enseignement. En cas de résultat infructueux, le directeur du site concerné proposera de nouvelles candidatures.

Dans chacun des sites, le Conseil de coordination est constitué d'un représentant de chaque niveau d'étude correspondant à chaque option de diplôme spécifique délivré dans l'établissement, d'un représentant pour l'année propédeutique et d'un représentant pour la deuxième année.

Dans chacun des sites un responsable administratif assiste aux réunions du Conseil de coordination.

La durée maximale du mandat est limitée à trois années consécutives.

Le Conseil est renouvelable par tiers tous les ans.

Les Conseils siègent selon un calendrier fixé en début d'année universitaire ou de manière exceptionnelle à la demande de la direction du site, de la direction générale ou à la demande des deux tiers de ses membres.

1.2 LES PARTENARIATS PEDAGOGIQUES

Association pour l'instant de Niort,

Professeur référent : J. Gailhoustet à 3 étudiants de l'EESI sont sélectionnés chaque année pour assister l'artiste en résidence.

A noter la sélection en 2006 de Juliana Musitelli (diplômée en 2005), comme artiste en résidence.

Festival International du film de la Rochelle

Professeur référent : B. Désormeaux

Réalisation de la bande annonce du 34e Festival international du Film de la Rochelle qui a eu lieu en juillet 2006.

Ce film a été réalisé dans le cadre de l'Atelier de Recherche et de Création Archives-cinéma et en partenariat avec TRAFIC image (Archives cinématographiques et audiovisuelles). Cette bande annonce a été projetée dans des salles d'art et d'essai parisiennes et picto-charentaises ainsi que sur la chaîne câblée Ciné-Cinéma.

Festival temps d'images, La ferme du Buisson

2006

Professeurs référents : E. Baud, M. Héon
Présentation des films de DNSEP au centre d'Art dans le cadre de l'exposition « temps d'écoles d'images », réunissant l'EESI, Le Fresnoy et l'école Louis Lumière.,

2007

Professeurs référents : E. Baud, M. Héon pour le projet « Alentours », L. Makowec et B. Désormeaux pour la compilation de films issus de l'EESI d'Angoulême.

Présentation de deux films réalisés par des étudiants au centre d'Art dans le cadre de l'exposition « temps d'écoles d'images », réunissant notamment l'EESI et Le Fresnoy.

Présentation du projet « Alentours » dans le cadre du programme « temps d'écoles d'images » : installations vidéo in situ de 3 étudiants de 4e année diffusées le 1er week-end du festival ; Le projet « alentours » s'est déroulé en collaboration avec Patrick Laffont, plasticien et vidéaste, d'avril 2007 à octobre 2007.

<http://www.lafermedubuisson.org>

Forum Ircam

Juin 2005 Forum et Résonances

novembre 2006 – décembre 2007

Professeurs référents : JC. Desnoux, F. Curien
Visite et participation aux différentes présentations des logiciels et nouveautés développés par l'Ircam – ateliers Audiosculpt, MaxMSP, concerts commentés, avec des étudiants en master Arts numériques.

Glycocomics

Professeurs référents : D. Hérody, G. Gorridge, T. Smolderen

Partenariat avec l'association francophone des glycogénoses : concours de bande dessinée sur le thème « une bande dessinée pour les enfants atteints d'une glycogénose de type 1 et 3 ». L'album « Glycocomics » est paru en octobre 2006.

KE MOI 2

Master classe HANOI

Professeurs référents : G. Gorridge et AM. Faure.

Poursuite et amplification de la coopération relative à l'imagerie populaire et la bande dessinée : de la formation à l'édition. Cette coopération s'est poursuivie durant trois années sous la forme de masters classes en 2001-2002-2003 (« Ke moi 1 »).

Pour « Ke moi 2 », il s'agit d'interroger de manière contradictoire la question du réel et de sa représentation par le prisme de deux sphères culturelles différentes et antinomiques du point de vue idéologique.

Cette interrogation s'opère par une dynamique interdisciplinaire, dans le domaine de la narration graphique et du film documentaire autour de la notion de portrait.

La perspective de l'émergence d'une bande dessinée d'identité vietnamienne dont le support éditorial est déjà en place accompagne le projet et intègre sa finalité générale. Les actions entreprises comme l'interrogation du réel à travers le portrait et l'autoportrait concourent à ce pari socio-économique. Une première master classe a permis de sélectionner les étudiants et jeunes auteurs de Hanoi qui travailleraient ensuite avec les étudiants d'Angoulême et Poitiers. (partenariat ville d'Angoulême, Région Poitou-Charentes et, à Hanoi, éditions Kim Đông, Académie de théâtre et de cinéma, École supérieure des beaux-arts industriels...)

METABLOG

Professeur référent : JC. Desnoux
Coproducteur avec la Sarl « Fin Avril » :
coopération de recherche artistique sur le
projet « Metablog », installation multimédia de
Christophe Atbékian. 2006

RUR'ART

Professeur référent : E. Baud
« Prochain arrêt » exposition des travaux des
diplômés DNSEP de Poitiers à l'Espace
contemporain, RUR'ART à Vouillé (Vienne).
http://www.rurart.org/espaceart/expos/exposition_esi/index.html

Edition d'un portfolio. **Août 2006**

SLIDERS

SLIDERS a permis de tester lors de performances ou de workshops dans des festivals et des expositions, des hypothèses sur le cinéma interactif temps-réel. Le projet a évolué techniquement et plastiquement suite à ces diverses confrontations au cours des 3 dernières années.

Il est prévu de développer un certain nombre d'algorithmes sur la visualisation des bases de données, de travailler sur l'idée des écrans multiples et d'éditer un logiciel libre de droit.

SLIDERS_1

Festival Bandits-L'EESI, Bourges, France, février 2006

<http://www.bandits-l'eesi.com>

Professeur référent : Jean-Marie Dallet
Professeurs : Frédéric Curien, Thierry Guibert, Christian Laroche, Laurent Makowec
Techniciens : Audrey Cazenave, Joël Grelier, Patrick Sausse
Étudiants de l'EESI site d'Angoulême et de l'ESAC de Pau

SLIDERS_1

Biennale Update, Gand, Belgique, mars 2006

<http://www.zebrastraat.be>

Professeur référent : Jean-Marie Dallet
Professeurs : Frédéric Curien, Thierry Guibert, Christian Laroche, Laurent Makowec
Techniciens : Audrey Cazenave, Joël Grelier, Patrick Sausse
Étudiants de l'EESI site d'Angoulême et de l'ESAC de Pau.

SLIDERS_2

Festival Résonance, IRCAM, Paris, juin 2006

<http://www.ircam.fr>

Professeurs référents :
Frédéric Curien, Jean-Marie Dallet,
Thierry Guibert,
Christian Laroche
Technicien : Audrey Cazenave
Étudiants de l'EESI site d'Angoulême

SLIDERS_1

ACM'06, Santa Barbara, Etats-Unis, octobre 2006

<http://www.mat.ucsb.edu/acmmm06/arts/>

Professeur référent : Jean-Marie Dallet
1 étudiant de l'EESI site d'Angoulême.

SLIDERS_2

Master classe à l'UQAM et à l'Hexagram, Montréal, Canada, mai 2007

<http://www.uqam.org>

<http://www.hexagram.org>

Professeurs référents : Jean-Marie Dallet, Thierry Guibert

Professeurs : Frédéric Curien, Thierry Guibert, Christian Laroche, Laurent Makowec

Techniciens : Audrey Cazenave, Joël Grelier, Patrick Sausse

Étudiants de l'EESI site d'Angoulême et de l'UQAM

SLIDERS_3

Projet en collaboration avec les BTS « design d'espace » du lycée Charles Coulomb, débuté en octobre 2007

Professeurs référents : Jean-Marie Dallet, Pierre Bourdareau (lycée Charles Coulomb)

Professeurs : Frédéric Curien, Thierry Guibert, Christian Laroche

Technicien : Audrey Cazenave

Étudiants de l'EESI site d'Angoulême et de Charles Coulomb (BTS Design d'espace)

Le Souffle de l'équinoxe

Coproducteur avec le CNR

Professeurs référents : E. Baud, JF. Joyeux

<http://www.lesouffledelequinoxe.org>

2005

Appel à projet pour la réalisation des documents de communication auprès des étudiants des deux sites : le lauréat est un étudiant de l'EESI

Performances vidéo et sonores d'une vingtaine d'étudiants de l'EESI durant le festival

Accueil d'une partie de la programmation sur le site de l'EESI

Exposition « surfaces audibles » à l'espace

Mendès-France et au musée Sainte-Croix à Poitiers ; Sculptures, environnements et performances sonores et multimédia proposé par un groupe d'étudiants d'Angoulême et Frédéric Curien ;

2006

Participation d'une vingtaine d'étudiants du site de Poitiers pour la présentation de performances audiovisuelles dans la programmation du festival à l'EESI et au CNR.

2007

« Le souffle de l'équinoxe » passe en biennale Création de « Rendez vous à l'équinoxe » : festival consacré au répertoire contemporain. Présentation à l'EESI de l'installation sonore interactive « acousmeaucorps » de Tom Mays (<http://tmays.free.fr/>) durant les deux jours du festival.

Workshop de deux jours avec Tom Mays réunissant des élèves et professeurs du Conservatoire et des étudiants de l'EESI. « Performances dans un environnement interactif ». (un document sur DVD a été réalisé par E. Baud)

Université d'été du CNBDI

2006

Professeur Référent : T. Smolderen : information sur la préfiguration du Master BD
Conférence : "Enseigner la bande dessinée ?" (Pourquoi la bande dessinée a propension à être enseignée et en quoi elle résiste à la pédagogie... ?) par Gérald Gorridge.

2007

Quoi de Neuf dans la bande dessinée ?
Participation de 5 étudiants et 2 professeurs de l'EESI

Professeur référent : Claire Fouquet
Atelier-performance de réalisation rassemblant des étudiants de l'EESI, de U-Art (Philadelphie. www.uarts.edu) et leur professeur C. Magee, Animation Program Coordinator.

1.3 LES DIPLOMES

Les enseignements s'organisent en conformité avec les accords de Bologne sur l'harmonisation des diplômes européens. L'EESI délivre des diplômes nationaux homologués par le Ministère de la Culture et de la Communication (Diplôme national d'arts plastiques ; Diplôme national supérieur d'expression plastique, ainsi que du Ministère des enseignements supérieurs et de la recherche pour un Master recherche et le Doctorat.

Les trois premières années d'études (6 semestres) conduisant au DNAP s'articulent autour d'une pédagogie de programmes, au cours de laquelle sont enseignés les arts plastiques, visuels et les technologies qui s'y rapportent. Dans chaque site, des programmes d'enseignements se rapportent à des champs spécifiques.

Durant les 4e et 5e années (4 semestres) conduisant au DNSEP, une pédagogie de projet laisse une grande place au développement des pratiques individuelles ou collectives de création.

Pour le troisième cycle, un programme de recherche accueille artistes et scientifiques engagés dans des projets en arts numériques. Ce programme conjointement organisé par l'EESI et l'université de Poitiers (UFR Lettres et Arts) conduit au MASTER recherche arts numériques deuxième année (2 semestres), ainsi qu'au Doctorat arts numériques.

Workshop international animation

2. LA RECHERCHE

Le questionnement de la recherche en arts, cet objectif majeur de l'École, prend toute sa dimension au sein de la filière doctorale développée depuis 2001 en partenariat avec l'Université de Poitiers et des programmes de recherches conventionnés.

Depuis 2005, nous avons saisi l'opportunité donnée par le processus de Bologne pour revoir les possibilités (ou compossibilités) et les responsabilités de l'enseignement de l'art, ce qui nous a permis de faire suivre ces questions par une expérimentation de recherche, de l'enseignement et de la pratique en art.

Il convient de rappeler que la procédure de Bologne ne peut être mise en pratique que si l'École ou l'Université en question peut agir en tant qu'établissement autonome maîtrisant la nature et le grade harmonisés des diplômes (Master) délivrés.

Aujourd'hui cette démarche s'inscrit en écho à la volonté du Ministère de la culture de réformer les enseignements artistiques, le statut des écoles ainsi que les instances d'homologation des établissements. Nous nous félicitons de nous inscrire dans cette séquence et même au-delà, car toute réformation des Ecoles de beaux-arts ne peut aboutir qu'avec cet a priori de l'autonomie. Les projets de l'EESI, parfois issus des ateliers de recherche et de création (ARCS), fréquemment en synergie entre les deux sites et de plus en plus en interaction avec des laboratoires universitaires de sciences naturelles ou exactes, ne visent pas toutefois à formuler des connaissances d'une prétendue universalité. Au contraire, nous nous dirigeons vers la relativisation de toute acte de connaissance, donc vers une instabilité de savoir parfois peu rassurante. Le travail épistémologique ne suit, bien entendu, pas le « une fois est jamais » statué par les sciences dites positives, mais se voit guidé plutôt par ce « principe » que Peter Szondi, pour la connaissance en philologie, appelait « la connaissance perpétuée » (« perpetuierte Erkenntnis »). Si, par exemple, un projet de recherche traite du cinéma interactif (« Sliders »), une proposition d'interprétation et de manipulation des cadres d'un film est faite avec un dispositif numérique, la pensée analytique avec le logiciel en tant qu'épistème qui démembrer un film ne vise pas

à désenchanter ou décoder l'esthétique, le singulier de ce film, mais devient à son tour la possibilité d'une création.

La connaissance et donc la recherche en art, l'avènement, est par définition de nature dynamique et dans le respect de l'œuvre. Mais cette œuvre créée *ou* en voie de création, à la différence de la pomme qui ne cesse de tomber de l'arbre, reste dans un processus dynamique de mise en perspective perpétuelle à la lumière de différentes formes et temps de savoir qui, chaque fois à nouveau, mettent en cause ou circonscrivent la connaissance. Comme pour la littérature, s'applique à l'art ce que Wittgenstein disait à propos de la différence essentielle entre les sciences exactes et la philosophie, que la philosophie n'était pas une doctrine, mais une activité. La recherche tout d'abord questionne, tout en commentant et en revisitant les voies qui mènent aux questions. La recherche à l'EESI ne résulte donc pas d'une recherche appliquée, et bien qu'elle soit en relation avec une recherche fondamentale, elle ne l'exerce pas, ni ne résulte d'une enquête à caractère quantitatif, bien que tout travail de logiciel se forme en unités discrètes donc en relation du calcul. La recherche, telle qu'elle se formule actuellement à l'EESI, questionne son propre sujet – la dialectique de l'œuvre d'art – avec des moyens qui lui sont étrangers. Dès lors, ce qu'on appelle évidence, issue de cette recherche, peut rester une évidence subjective, et ce qui, au regard des sciences exactes, dévaloriserait cette recherche donne au contraire la raison d'être et la « logique de l'être produit » à l'œuvre d'art.

La vocation expérimentale en art, informée par un savoir historique et analytique, doit être au centre d'une École de beaux-arts. Aujourd'hui, avec les possibilités données à l'intérieur du processus de Bologne, et avec l'autonomie pleinement reconnue par les Ministères de la Culture et de la Recherche, la chance est donnée de faire émerger une autre pédagogie, un autre savoir de l'articulation de la recherche.

Pour l'EESI le développement de la recherche et donc des conditions pédagogiques, financières et personnelles nécessaires, fonde le caractère essentiel de son identité et de la stratégie de son recrutement.

2.1 LA FILIERE DOCTORALE

La Filière doctorale proposée conjointement avec l'Université de Poitiers est composée depuis 2001 du Master Recherche et du Doctorat en Arts numériques

Elle devrait évoluer en octobre 2008 vers un Master Bande dessinée, un Master Art et Science et un Doctorat Art et Science.

20 étudiants ont obtenu un master depuis la création du DEA arts numériques en 2001, devenu master en 2004.

Actuellement 3 étudiants sont inscrits en thèse arts numériques, 5 étudiants en master arts numériques et 8 sont inscrits dans la préfiguration du master BD

2.2 LES PROGRAMMES DE RECHERCHE

Les contrats de recherche ont une vocation transversale dans l'établissement quelles que soient la localisation des professeurs chercheurs qui en ont l'initiative et celle des laboratoires sur lesquels ils s'appuient.

Deux projets ont été soutenus par des financements du Ministère de la Culture et de la Communication, Délégation aux Arts Plastiques, Bureau de la Recherche et de l'Innovation : ARCAD et SLIDERS

ARCAD

(partenariat INPG-laboratoire Acroe / EESI-laboratoire Interfaces-interactivité)

Équipe de recherche EESI : Daniel Barthélemy, professeur d'infographie et de multimédia, Frédéric Curien, professeur de son, images et espaces sonores, Gilles Bollaert, ingénieur de recherche en systèmes d'information

Équipe technique : Audrey Cazenave, informatique ; Joël Grelier, son ; Patrick Sausse, cinéma et de vidéo.

Ce programme de recherche consiste à développer une plateforme instrumentale expérimentale dans le cadre d'objets temporels dynamiques. Il s'appuie sur deux logiciels génératifs de mouvements développés par le laboratoire de recherche en informatique et création artistique de Grenoble (Génésis et Mimésis).

Ce projet a bénéficié du programme d'aide à la recherche de la Délégation aux arts plastiques du Ministère de la Culture et de la Communication et a donné lieu à une convention avec l'Université scientifique de Grenoble (Laboratoire ICA-ACROE).

SLIDERS

Tentative de cinéma interactif collectif sous la direction scientifique de Jean-Marie Dallet

Ce projet a bénéficié du programme d'Aide à la recherche de la Délégation aux arts plastiques du Ministère de la Culture et de la Communication et a fait l'objet d'une première convention entre le CNRS, l'IRCAM, l'Institut de Recherche et d'Innovation et le Laboratoire d'Informatique en Images et Systèmes d'Information.

Une seconde convention a rassemblé le CNRS, l'université de Limoges (laboratoire XLIM) et l'université de Poitiers (laboratoire SIC)

Les différentes étapes de ce projet sont relatées ci-dessous à travers les différentes démonstrations dont il a fait l'objet.

SLIDERS_1

Festival Bandits L'EESI, Bourges, France, février 2006

<http://www.bandits-l'EESI.com>

Professeur référent : Jean-Marie Dallet

Professeurs : Frédéric Curien, Thierry Guibert, Christian Laroche, Laurent Makowec

Techniciens : Audrey L'EESI, Joël Grelier, Patrick Sausse
Étudiants de l'EESI site d'Angoulême et de l'ESAC de Pau
Bandits L'EESI est un festival international qui a lieu tous les deux ans et qui est consacré à la vidéo et au multimédia.

Installés dans l'ancienne chapelle de l'école des Beaux-arts de Bourges, les quatre premiers jours ont permis aux étudiants de répéter et d'affiner les scénarii écrits et travaillés à EESI d'Angoulême et à l'ESAC de Pau dans la semaine du 23 au 28 janvier. Lors de ces quatre jours, les potentialités et la fiabilité des différents programmes de la plate-forme SLIDERS ont pu aussi être testés.

Le dispositif choisi pour la performance donnait à l'écran de projection une position centrale. En effet, celui-ci séparait les spectateurs des performers. À la différence de la salle de cinéma, la projection s'effectuait d'un point situé non pas dans le dos des spectateurs mais en avant de lui, derrière l'écran.

SLIDERS_1

Biennale Update, Gand, Belgique, mars 2006

<http://www.zebrastraat.be>

Professeur référent : Jean-Marie Dallet

Professeurs : Frédéric Curien, Thierry Guibert, Christian Laroche, Laurent Makowec

Techniciens : Audrey Cazenave, Joël Grelier, Patrick Sausse

Étudiants de l'EESI site d'Angoulême et de l'ESAC de Pau.
UPDATE est une biennale internationale d'art contemporain qui prend l'interactivité et le numérique comme point de départ d'une réflexion sur les arts et le monde.

Le groupe SLIDERS a été invité à réaliser une performance lors de l'ouverture de l'exposition. Le groupe répéta pendant quatre jours sur place puis réalisa un spectacle d'une heure, le 31 mars.

Le dispositif choisi cette fois-ci tenait compte de la spécificité du lieu : une tente entièrement blanche d'une vingtaine de mètres de long sur dix de large et quinze de haut. Devant l'impossibilité de tendre un écran central comme cela avait été le cas au festival Bandits-Mages, les images furent projetées sur un pan du toit de la tente malgré sa forme trapézoïdale. L'image était donc projetée

devant les spectateurs dans un dispositif similaire à celui de la salle de cinéma. Les performers SLIDERS étaient situés entre l'image et le public qui pouvait ainsi les voir évoluer devant les ordinateurs.

SLIDERS_2

Festival Résonance, IRCAM, Paris, juin 2006

<http://www.ircam.fr>

Professeurs référents :

Frédéric Curien, Jean-Marie Dallet,

Thierry Guibert,

Christian Laroche

Technicien : Audrey Cazenave

Étudiants de l'EESI site d'Angoulême

Lors de la performance au Zebrastraat à Gand, le public avait trouvé les blancs trop longs entre les morceaux joués. Or ces laps de temps consacrés aux changements des équipes ainsi qu'aux chargements des nouvelles séquences visuelles et sonores durent au maximum trois minutes, ce qui n'est pas un temps a priori très long. Il apparaissait que les spectateurs placés dans des conditions de projection et de réception "cinématographiques", en oubliant la notion de temps réel, c'est-à-dire un des aspects essentiels de ce nouveau cinéma proposé par le collectif SLIDERS.

Pour contrecarrer cet effet cinéma indésirable, un dispositif proche mais différent fut proposé aux spectateurs rassemblés dans le studio 5 de l'IRCAM. En effet, deux images étaient projetées côte à côte : celle des séquences du film mais aussi celle de la base de données 3D. D'un côté on pouvait suivre le développement d'une fiction, de l'autre assister en direct au choix des scènes.

SLIDERS_1

ACM'06, Santa Barbara, Etats-Unis, octobre 2006

<http://www.mat.ucsb.edu/acmmm06/arts/>

Professeur référent : Jean-Marie Dallet

1 étudiant de l'EESI.

L'exposition présentait douze installations d'artistes ou de collectifs d'artistes. La thématique générale de la manifestation portait sur les questions du réseau, de la communication ainsi que sur les standards culturels occidentaux auxquels doivent se soumettre les pays émergents pour dialoguer. Une attention particulière était alors portée à la question des schémas, des modèles originaux d'organisation de l'information ou de navigation dans les bases de données.

Commissariat d'exposition : Alex Jaimes, JoAnn Kuchera-Morin, George Legrady, Marko Peljhan, et Lonca Wyse

En marge de l'exposition, un colloque scientifique international développait ces questions en s'appuyant sur les recherches et les développements effectués au sein de laboratoires universitaires ou d'entreprises.

SLIDERS_2

Master classe à l'UQAM et à l'Hexagram, Montréal, Canada, mai 2007

<http://www.uqam.org>

<http://www.hexagram.org>

Professeurs référents : Jean-Marie Dallet, Thierry Guibert

Professeurs : Frédéric Curien, Thierry Guibert, Christian Laroche, Laurent Makowec

Techniciens : Audrey Cazenave, Joël Grelier, Patrick Sausse

Étudiants de l'EESI site d'Angoulême et de l'UQAM

L'atelier SLIDERS s'est déroulé à UQAM du 21 mai au 1er juin 2007. Cet atelier orienté vers le cinéma et l'interactivité a abordé, en général, un certain nombre de domaines d'études :

- les arts plastiques (la composition sonore, les notions de mixage et de montage, l'échantillonnage et la citation, la performance);
- le cinéma (un cinéma élargi par l'ordinateur, la notion de remake et de remix);
- la musique concrète (les objets sonores et la composition pour le cinéma);
- l'informatique (les bases de données et la spatialisation des données).

Grâce à l'excellent travail sur place de Thierry Guibert, qui est aussi doctorant, avec Louise Poissant, doyenne de la faculté des arts à l'UQAM, l'équipe SLIDERS a pu répéter et réaliser une démo-performance dans les locaux d'Hexagram.

Créé en 2001, Hexagram est un institut de recherche et de création en arts et technologies médiatiques. Il est né tout d'abord de l'union des deux grandes universités montréalaises que sont l'Université Concordia (Concordia) et l'Université du Québec à Montréal (UQAM), auxquelles se sont jointes, en 2006, l'Université de Montréal (U. de M.) et l'Université McGill (McGill). Il accueille actuellement 79 créateurs-chercheurs universitaires, assistés par 350 étudiants de deuxième et troisième cycles.

SLIDERS_3

Projet en collaboration avec les BTS « design d'espace » du lycée Charles Coulomb, débuté en octobre 2007

Professeurs référents : Jean-Marie Dallet, Pierre Bourdareau (lycée Charles Coulomb)

Professeurs : Frédéric Curien, Thierry Guibert, Christian Laroche

Technicien : Audrey Cazenave

Étudiants de l'EESI site d'Angoulême et de Charles Coulomb (BTS Design d'espace)

L'expérience de SLIDERS, par la diversité et la complexité des moyens techniques mis en oeuvre, est une occasion de confronter les étudiants à des prescriptions pratiques et théoriques, de les sensibiliser aux enjeux scientifiques et esthétiques de la création contemporaine, et de les inviter à mettre en critique une approche purement consommatrice des dernières technologies.

L'exposition finale du résultat, prévue lors de la Créateur 2008, sera, enfin, une manière d'intensifier l'enjeu de ce travail collectif et d'accentuer l'implication et la responsabilité de chacun dans le dispositif.

3. LES ETUDIANTS

3.1 EFFECTIFS DES ETUDIANTS

Les concours d'entrée en 1^{ère} année

Les demandes d'inscriptions demeurent stables sur la période concernée. Pour autant le nombre de candidats inscrits aux concours s'est accru de 19,5 % entre les années universitaires 2005/2006 et 2007/2008, ce qui témoigne d'un intérêt certain sur les contenus génériques de l'école (bande dessinée, images animées en particulier).

Malgré l'accroissement des inscrits au concours, le nombre d'admis demeure également stable compte tenu des capacités d'accueil.

Commissions d'admission et commissions d'équivalence

L'interprétation des chiffres statistiques demeure toujours délicate sans moyens objectifs d'analyse. Néanmoins nous pouvons constater que la baisse des effectifs des années universitaires 2003/2004 et 2004/2005 a été en partie compensée par l'intégration en cours de cursus d'étudiants issus d'autres établissements d'enseignement artistique (ou non, BTS par exemple), ainsi que de candidats issus de la communauté européenne. Ces intégrations demeurent encore insuffisantes pour parvenir à une plus grande mixité d'étudiants de la communauté européenne.

Les inflexions données à la communication institutionnelle et les programmes partenariaux avec les autres pays de la communauté devraient permettre de renforcer cette diversité.

Les fluctuations en nombre relèvent d'une part, de la stratégie de l'EESI, selon l'état des effectifs généraux et, d'autre part, des règles d'admission nationales qui se sont durcies, en particulier à l'encontre des demandeurs hors communauté.

Effectifs intégrés

Les fluctuations entre les effectifs de première et deuxième années sont toujours indicatives de la justesse du recrutement et de l'attractivité de la pédagogie.

Ainsi après une chute sévère en 2005/2006 (34 étudiants), l'écart est revenu à une valeur d'érosion « traditionnelle », respectivement 5 et 6 étudiants en 2006 et 2007.

Pour les autres niveaux d'études des effets « dominos » persistent selon les effectifs des années antérieures dont l'état se répercute en aval.

Ainsi observe t'on des écart de faibles (-5) à importants (-18) entre la deuxième et troisième année.

La préoccupation essentielle demeure dans les variations entre le premier et deuxième cycle (de -10 à -41 respectivement en 2006 et 2007).

Les raisons en sont connues, elles relèvent d'une rupture de continuum de contenus entre ces cycles pour l'essentiel et de la mobilité grandissante des étudiants à ce stade de leurs études. Ce mouvement s'observe à l'échelle nationale.

La rupture de continuum est en voie de se réduire considérablement avec la mise en place de la préfiguration du Master BD progression des effectifs Master de + 13 étudiants entre 2006 et 2007.

Concours d'entrée 1ère année

	2005/2006	2006/2007	2007/2008
Demandes d'inscription	330	519	534
Inscrits	272	171	338
Présents au concours	196	212	204
Admis en année propédeutique	96	82	87

Commissions d'admission et d'équivalence

	2005/2006	2006/2007	2007/2008
Demandes d'inscription	147	237	181
Entretiens avec jury	103	148	88
Admis	27	57	47

Effectifs intégrés

	2005/2006	2006/2007	2007/2008
Phase Programme			
Propédeutique	87	82	71
2 ^e année	53	77	65
3 ^e année	63	59	60
Phase Projet			
4 ^e année	21	40	21
5 ^e année	20	16	24
Filière doctorale			
Master AN /BD	6	8	21
Thèse	2	3	2
Total étudiants	252	285	254

Etudiants boursiers

échelon	2004/2005	2005/2006	2006/2007	2007/2008
5	25	25	28	25
4	9	7	8	3
3	12	12	13	10
2	8	10	15	13
1	11	8	7	10
0	4	3	3	1
	69	65	74	62

3.2 RESULTATS AUX EPREUVES DES DIPLOMES

Les résultats en terme d'étudiants diplômés témoignent de la qualité générale de l'enseignement et de l'encadrement, en particulier autour des DNSEP et Master qui requièrent la présence de tuteurs, directeurs de mémoires ou assimilés.

En pourcentage de réussite, l'école se tient dans la fourchette haute des résultats nationaux.

Sur la période concernée par ce rapport d'activité, la moyenne est de 97,48 %.

Si le résultat le plus bas a été de 91 % de réussite en 2005 pour le diplôme national supérieur d'expression plastiques (DNSEP), il s'élève à 100 % pour les années 2006 et 2007. Il en va de même pour le DEA et Master pour les années 2005, 2006 et 2007.

3.3 LE BUDGET DES DIPLOMES

Les étudiants disposent d'une enveloppe budgétaire afin de réaliser leur projet de diplôme.

Cette enveloppe est plafonnée en fonction du niveau d'Etudes et les dépenses sont effectuées dans le cadre d'un projet qui doit être validé par un professeur et le directeur de site.

Les chiffres présentés dans ce rapport correspondent aux dépenses réalisées et les montants par étudiants sont des moyennes.

La variation de ces moyennes reflète la diversité des travaux qui d'une année à l'autre sont plus ou moins exigeants d'un point de vue budgétaire.

3.4 LES STAGES

Chaque année, quinze à vingt étudiants effectuent un stage dans les domaines d'activités et auprès d'une quinzaine de structures répertoriés ci-dessous :

-assistance à des artistes dans le cadre de montage d'expositions ou de spectacles vivants :

Festival « Printemps de la danse » - Angoulême ; Editions FLBLB - Poitiers ; Editions Rotatives - Paris ; Service culturel Mairie - Melle ; Agence vu - Paris ; Le Confort Moderne - Poitiers ; Festival de Lyon - Lyon ; ARTE France Développement - Paris ; Musée Asiatique - Biarritz ; S.L.S. - Liévin ; l'Atelier Lacourrière - Paris ; Mutualité - Angoulême.

- missions de préparation d'exposition ou de médiation culturelle auprès de structures culturelles :

DRAC - Poitiers ; Association « coulisses » - La Rochelle ; Association « L'Oreille est Hardie » - Poitiers ; Conservatoire national de la Région - Poitiers ; Le Confort Moderne - Poitiers ; FRAC - Angoulême ; Domaine Kerguéhennec - Bignan ; Mairie - Torcy ; Association « Pour l'instant » - Niort ; Association ASQP - Paris ; CIJ - Angoulême ; Charente nature - Angoulême ; Compagnie Le Sablier - Angoulême ; Opéra Bastille - Paris ; CNBDI - Angoulême ; Salon des Arts - Niort ; Musée - Cognac ; Théâtre - Angoulême.

- interventions auprès du milieu scolaire dans le cadre de projets culturels :

L'Emile, librairie de la jeunesse et des Ecoles - Paris ; Ligue de l'Enseignement Poitou-Charentes - Poitiers.

- missions au sein de sociétés de production multimédia ou de PAO :

Imprimerie Ravel - Madagascar ; Atmosphères - Angers ; France Télécom - Issy-les-Moulineaux ; Poitou Charentes tournages - Poitiers ; Odenti - Poitiers ; Nogood Industry - Paris ; Les Armateurs - Paris ; Corbis - Paris ; I.T.M. centre ouest - Anais, (IB Medias - Chasseneuil du Poitou ; STI - Valbonne ; B-Mol Productions - Paris ; 2D 3D Animations - Angoulême ; Anathita - Poitiers ; Partizan Midi Minuit - PARIS ; IDS Delavaud ; NIPE - freelance ; Intelliance - La Rochelle Pyrénées presses SA - Pau ; Administrateurs des productions - Paris ; Prom'haies - Montalembert ; Département vidéo - Saint Cloud ; GAY PCI - Poitiers ; SARL PROD - Vouneuil s/ Biard ; - Pau Agence Wat's hap - Paris ; Editions Cornelius - Paris.

Entre 2005 et 2007, 6 étudiants ont effectué leur stage dans un établissement basé à l'étranger : Fondation CIEC - Betanzos (SP) ; Sai Comics - Séoul (Corée du Sud) ; Centre d'exposition CIRCA - Montréal (Canada) ; Lumière Stapel Pletin - Gent ; Conservatoire des Arts et Métiers Multimédia Balla Fasseké Kouyaté, (Mali), avec le soutien de l'EESI et de la Région Poitou-Charentes.

Depuis octobre 2007 le programme européen Erasmus subventionne également les stages en entreprise de 3 mois minimum .

Ce dispositif, complété par celui des Bourses de la découverte que propose la Région Poitou-Charentes, devrait contribuer à développer la mobilité internationale et la pratique des stages, dans le respect de la Charte de qualité des stages (annexe 6) à laquelle l'EESI a adhéré dans le cadre de la Charte Universitaire européenne.

RESULTATS AUX EPREUVES DES DIPLOMES
2005

	Candidats	Diplômes obtenus	Observations
DNAP			
Art /Communication	53	50	14 mentions, 7 félicitations
Dont mention BD	9	9	3 mentions, 2 félicitations
DNSEP			
Communication	24	22	7 mentions, 3 félicitations
MASTER			
Arts numériques	2	2	1 mention bien, 1 mention très bien

2006

	Candidats	Diplômes obtenus	Observations
DNAP			
Art/Communication	60	59	17 mentions et 15 félicitations
Dont BD	15	14	4 mentions et 2 félicitations
Dont Images animées	6	6	4 mentions et 2 félicitations
DNSEP			
Communication	20	20	6 mentions et 3 félicitations
MASTER			
Arts numériques	3	3	2 mentions très bien, 1 mention assez bien

2007

	Candidats	Diplômes obtenus	Observations
DNAP			
Art	17	16	3 mentions et 4 félicitations
Communication	30	30	3 mentions 4 félicitations
Dont BD	16	16	9 mentions 6 félicitations
Dont Images animées	5	5	2 mentions 2 félicitations
DNSEP			
Art/ Communication	11	11	4 mentions et 4 félicitations
Art	1	1	
MASTER			
Arts numériques	5	5	

AIDE AUX DIPLOMES

	2005		2006		2007	
	total	par étudiant	total	par étudiant	total	par étudiant
DNAP	6 556,00 €	124,00 €	4 746,00 €	79,00 €	5 444,00 €	116,00 €
DNSEP	15 255,00 €	636,00 €	12 896,00 €	645,00 €	13 457,00 €	1 121,00 €
MASTER	1 550,00 €	775,00 €	2 033,00 €	678,00 €	598,00 €	120,00 €

3.5 LA MOBILITE INTERNATIONALE

La dynamique de son programme pluridisciplinaire et son environnement technologique exceptionnel ouvert sur les arts numériques, démarquent l'EESI sur le plan national et international, et suscitent de nombreuses demandes de collaboration. De même, les activités de l'EESI génèrent chez ses étudiants et ses enseignants une demande croissante de mobilité internationale en direction d'établissements privilégiant des axes comparables ou complémentaires d'enseignement et de recherche.

La mise en place des échanges avec les partenaires déjà identifiés et la recherche de nouveaux partenaires dont les activités convergent avec celles de l'EESI, ainsi que l'étude des propositions faites par les étudiants et/ou enseignants, ont déjà permis de bâtir un réseau d'échange dynamique et durable.

Grâce au programme Erasmus et aux Bourses régionales de la découverte, l'EESI peut articuler ces dispositifs d'échanges en Europe, mais également soutenir les demandes de stages en entreprise.

Le nombre d'étudiants bénéficiant de ce programme est croissant :

2005 : 3 étudiants pour 9 mois
2006 : 6 étudiants pour 18 mois
2007 : 8 étudiants pour 21 mois

Les échanges ont lieu vers l'Université de Valence(SP), l'Accalminé de Carrara (I) et le Manchester metropolitan University (GB), l'Ecole de la Cambre à Bruxelles, l'Ecole supérieure d'art à Bruxelles, l'Université de Newcastle, l'Hogeschool Gent, l'Accademia de Brera (I) et l'Accademia de Bologne(I)

L'EESI a accueilli en échange deux étudiants de Manchester, un étudiant allemand et une étudiante finlandaise.

Cette mobilité requiert une mobilisation importante de la part de l'équipe pédagogique et administrative et nécessite une communication régulière auprès des étudiants et des professeurs, sur les dispositifs et les modalités.

Cette communication est essentiellement basée sur des réunions d'information, la diffusion régulière d'informations via la messagerie et l'affichage de l'école, et un relais assuré par trois professeurs particulièrement sensibilisés aux dispositifs existants.

Pour répondre à l'augmentation du nombre de mobilités et aux critères de qualité qui doivent l'accompagner dans le respect de la Charte universitaire Erasmus, la direction pédagogique a défini des règles précises concernant la validation des crédits acquis par les étudiants à l'étranger.

3.6 LES PRIX, RECOMPENSES ET SELECTIONS

2005

Florian Houssais

lauréat de l'appel à projet du Souffle de l'équinoxe pour la communication visuelle de l'événement, mise en ligne du site web : <http://www.lesouffledelequinoxe.org> (voir archives 2005)

Nicolas Chaigneau, François Henninger, Tony Neveux, Florian Teyssier (Etudiants 3^e année) Juin

Etudiants sélectionnés pour la réalisation d'une fresque en hommage à l'architecte Jean Nouvel à l'occasion de l'exposition rétrospective « Louisiana Manifest » que lui a consacré le musée Louisiana de Copenhague.

Anne Thiolet

Connecting people

Sélection officielle, compétition étudiante
Festival du Film d'Animation d'Auch

2006

Elisa Laget

Sélectionnée dans le cadre du concours destiné aux étudiants, "Étudiants, tous à Chaumont!",
Du 18e Festival International de l'Affiche et des Arts Graphiques de Chaumont,
thème : "Derrière la révolte des banlieues".

Julien Lassort

Grand prix du Web flash festival – Centre Pompidou à Paris pour son site Breaking Phone.

Vincent Loubère,

Premier prix Mulhouse 006

Helmuth Reiter

Installation/performance Transcordance
sélectionnée au Monaco Dance Forum

Nicolas Sassoon et Michaël Vivier –

Etudiants de 4^e année

Réalisation la bande annonce du 34e Festival

international du Film de la Rochelle qui a eu lieu du 30 juin au 10 juillet.

Ce film a été réalisé dans le cadre de l'Atelier de Recherche et de Création Archives-cinéma et en partenariat avec Trafic Image (Archives cinématographiques et audio-visuelles). Bande annonce projetée dans des salles d'art et d'essai parisiennes et picto-charentaises ainsi que sur la chaîne câblée Ciné-Cinéma.

Aurélie Lagana

Le Chat Noir

Sélection officielle, panorama des films *
d'étudiants

Juin 2007 : Festival du Film d'Animation d'Auch

Lisa Rondeau , Florent Houssais, Julien Lassort

Sélection de leurs films respectifs *Le baiser de Marilyn, Performance_01* et
1 + 1 = 3G pour une projection au centre Pompidou, Octobre

Annabelle Lourenço, Cyprien Nozières, Vincent Loubère

Présentation des films de DNSEP, au centre d'Art dans le cadre de l'exposition « temps d'écoles d'images », réunissant L'EESI, Le Fresnoy et l'école Louis Lumière - La ferme du Buisson, <http://www.lafermedubuisson.org>, octobre

2007

Clotilde Maurin

Video tract / Le sens du travail

Prix de la catégorie « Travaux d'élèves d'école audiovisuelle » au Festival Mémorimage de Reus (Espagne) novembre.

Romain Bernard, Marine Blandin, Sébastien Chrisostome, Fanny Cohen, Mathieu Hébert, Elisa Laget, Emmanuel Maillard, Olivier Nal, Mylène Rigaudie, Guillaume Rouxel

Réalisation d'une bande dessinée Glycocomics en partenariat avec l'association francophone des glyco-génoses : concours de bande dessinée sur le thème « une bande dessinée pour les enfants atteints d'une

glycogénose de type 1 et 3 ». L'album « Glycocomics » est paru en octobre 2006.

Gaëlle Hersent et Marion Tournay

Leurs travaux *L'Onirique – Travestissements* et *Citrouille l'Hippocampe* sélectionnés pour représenter L'EESI au Festival de l'Image Dessinée à Beijing dans le cadre d'un partenariat avec l'association 16000 Image, qui a invité les deux étudiantes au festival.

3.7 LA VIE ETUDIANTE

EXPOSITIONS PERSONNELLES ET COLLECTIVES DES ETUDIANTS

L'exposition annuelle du Fil du Nil reliée au recueil éponyme de bandes dessinées permet aux étudiants de Bande dessinée de montrer leurs travaux au moment du Festival international de la Bande dessinée.

D'autres expositions et performances individuelles ou collectives d'étudiants de L'EESI ont aussi été remarquées au cours des trois dernières années, en lien plus ou moins direct avec l'école.

2005

Mélanie Allag, Sébastien Bassin, Philippe le Coq de Kerland, Nicolas Gazeau, Aurélie Lamachère, Thomas Lannette, Alexandre Lecoquière, Romain Sein

Vendée Globe

Exposition des travaux des étudiants résultant du partenariat pédagogique et de l'ARC développés avec Marc Thiercelin à l'occasion de sa participation au Vendée Globe.

Sylvain Bourget

Exposition *Jeunisme* au FRAC Champagne Ardenne)

Mathieu Simon

Installation *Air Cambodia* au Palais de Tokyo)

2006

Camille Durand

Exposition « Vidéo Belmundo », nuit des musées à Pau - mai

Moustapha Dakka

Exposition « SUPERpositions » à Cannes -juin

Jérôme Alavena, Béatrice Bailet, Stéphanie Cadoret, Gérard Quiles, Michaël Vivier, et Frédéric Voignier

Festival Agora à l'Ircam - juin

Julien Lassort

Installation *Fais-moi signe* exposée pendant le festival Pocket Films au Centre Pompidou - octobre

Helmuth Reiter

Performance *Transcordance* au Museum Quartier Wien, (A) -octobre

Association ControlZ

Exposition *Au choix*, à l'Espace Franquin Angoulême

La maison des auteurs
accueille en résidence de nombreux
anciens étudiants de l'EESI.

Ce fut le cas pour :

Peggy Adam
Christophe Bataillon
Juliette Boulard
Laurent Bourlaud
Olivier Bramanti
PatCab
Nicolas de Crécy
Vallie Desnouël
Cyril Doisneau
Pierre Gajewski (dit PieR)
Anne-Laure Garcia (dite Algésiras)
Marion Girerd
Mayumi Jezewski
Josépé
Tristan Lagrange (dit Tristoon)
Thibaut Lenzinger (dit Tib-gordon)
Jérôme Lôthelier
Nikolaï Maslov
Moniri M'Bae
Xavier Mussat
Fabrice Neaud
Joël Parnotte
Cyrille Pomès
Charles Razack

LES ANCIENS ETUDIANTS DE L'EESI

Palais de Tokyo

Chaque année depuis 2005, sur
proposition de l'EESI, un étudiant
diplômé est sélectionné comme
assistant au Palais de Tokyo .
(Mathieu Simon 2005 , Romain Sein
2006 et Thomas Lannette 2007)

Vincent Loubère

Film réalisé pour ELIA
présenté au festival du Film de Turin en
novembre 2007
Exposition à Muhouse 007

Ils ont publié leur premier album BD en 2005,
2006 ou 2007 :

Benjamin Bachelier
Sébastien Chrisostome
Alexandre Clérisse
Rémi Cattelain
Grégory Elbaz,
Guillaume Filiâtre (alias Don el Guillermo)
Thomas Gosselin
François Henninger
Jean-Pierre Mourey
Vincent Perriot
Gabrielle Piquet
Cyril Pomès
Anne Simon
Aude Soleilhac
Samuel Stento
Yann Taillefer
Guillaume Trouillard
(prix des lecteurs de Libération 2008)

4. LES RESSOURCES PEDAGOGIQUES

4.1 LES BIBLIOTHEQUES

Les bibliothèques des deux sites de L'EESI sont en priorité des bibliothèques d'étude au service des étudiants et des professeurs. En cela elles sont également ouvertes aux étudiants de l'Université et aux usagers des écoles d'art de pratiques amateurs des deux villes. La bibliothèque du site de Poitiers a la particularité d'appartenir au réseau de la Médiathèque François Mitterrand et de recevoir tous les publics pour consultation.

Ce statut lui permet de mutualiser les moyens logistiques et de renouvellement de matériel du réseau. Un système de carte unique d'accès au fonds de la médiathèque et de la bibliothèque des écoles d'art de Poitiers a été mis en place.

Depuis 2005, les deux bibliothèques ont bénéficié d'un certain nombre d'aménagements :

pour Angoulême, un changement complet de mobilier a permis un gain de 60 mètres linéaires de rayonnage, pour un coût de 18145€ essentiellement financé par le budget de L'EESI Cette amélioration notable n'occulte néanmoins pas le besoin d'une réserve auquel la problématique générale des locaux ne permet pas de répondre actuellement.

Pour Poitiers, une relocalisation totale dans des locaux adaptés a permis de tripler la surface initiale, de doubler les rayonnages en passant de 110 mètres linéaires à 220 m et d'augmenter la capacité d'accueil du public en proposant 24 places assises au lieu de 10 en salle de lecture, auxquelles s'ajoutent 6 places en salle multimédia.

La surface dédiée aux réserves a également été doublée.

L'appartenance de cette bibliothèque au réseau de la médiathèque François Mitterrand, la relocalisation et le changement complet de mobilier ont permis des financements croisés entre la Ville de Poitiers, l'Etat et le budget propre de l'Ecole pour un montant total de 65 724 € dont 11 000 € de participation de L'EESI.

Les surfaces affectées aujourd'hui à ces deux bibliothèques est de 328 m² (Angoulême 99 m² ; Poitiers 229 m²)

Les bibliothèques de L'EESI possèdent un fonds principal de 17000 ouvrages et sont abonnées à plus de 70 titres.

Elles constituent des lieux de ressources et de référence reconnus, en particulier pour ce qui est des monographies et des théories de l'art contemporain.

La nature des acquisitions est déterminée en priorité par les choix pédagogiques, mais également par les sélections des documentalistes en fonction d'événements et d'opportunités de portée nationale ou internationale (artistes en résidence, exposition, promotions, etc...)

L'ouverture internationale de L'EESI visible tant dans le choix de ses intervenants extérieurs que dans la mobilité croissante de ses étudiants et professeurs, suscite des besoins documentaires élargis. L'utilisation de nouveaux réseaux d'acquisition et les achats en ligne sur internet sont, par conséquent, amenés à se développer.

Le budget général affecté à ces deux centres de ressources est de 30 000 €, dont une subvention annuelle de 6 000 € délivrée par le centre national de livre (CNL) selon un programme annuel d'achats qui lui est soumis.

LE PERSONNEL DES BIBLIOTHEQUES

Le recrutement d'une assistante de bibliothèque en décembre 2006 sur le site angoumoisien a ensuite permis de mettre sur un même plan les deux bibliothèques en terme de personnel.

Sur Poitiers, Benoit Guilloteau a suivi une formation d'assistant de bibliothèque consécutivement au concours qu'il a passé avec succès, de son côté Gwenaëlle Kersaudy a commencé une formation de préparation au concours en 2007.

ACQUISITIONS BIBLIOTHEQUES

Nature	2005/2006	2007
ARTS dont :	712	582
Monographies d'artistes	250	244
Catalogues d'expositions, et/ou catalogues « collectifs »	77	53
Histoire et théorie de l'art	123	117
Photographie (monographique et théorique)	30	30
Cinéma et vidéo (monographique et théorique)	30	30
Arts médiatiques et/ou électroniques	50	60
Arts graphiques et typographie	30	15
Philosophie - psychologie – psychanalyse – sciences sociales	81	93
Langues et littératures	17	28
Sciences et techniques	6	5
Son/musique	20	10
DVD /VHS	48	125
Revue et périodiques (Abonnements)	70	70

4.2 LES SUPPORTS TECHNIQUES ET TECHNOLOGIQUES

L'année 2006 fut une année de restriction budgétaire en raison de la participation de l'Etat inférieure de 230 K euros à celle inscrite au budget voté initialement. Les investissements prévus lors de cet exercice ont du être diminués de 100 000 €. La suspension de ces programmes a été d'ailleurs prolongée jusqu'en 2007.

Au 31 décembre 2007, le dispositif informatique répondait aux caractéristiques d'exploitation suivantes :

stations de travail généralistes (utilisable pour toute application graphique, PAO, MM, 3D, vidéo...)

utilisation des stations en sessions de cours et en libre-service

concentration des applications et documents sur un serveur de grande capacité

liaisons intersites et internet pour la communication entre les deux sites et avec l'extérieur

Les éléments matériels du dispositif actuel sont les suivants:

Stations de travail (Poitiers) :

11 DELL bi-processeur Xeon 2,8 GHz, 1 Go RAM HDD SCSI 36 Go

18 ATHLON64 3.2 GHz, 1 Go RAM HDD SATA 160 Go

1 IBM Intellistation M Pro bi-processeur Xeon 1.7 GHz, 512 Mo RAM HDD SCSI 60 Go

2 IBM Intellistation Z Pro bi-processeur Xeon 2.7 GHz, 512 Mo RAM HDD SCSI 60 Go

2 Macintosh G4 bi-processeur 800 MHz, 512 Mo RAM HDD SCSI 72,8 Go

8 Stations Core 2 Duo 6320 @ 1.86GHz 2 Go RAM HDD 250 Go

Stations de travail (Angoulême) :

8 DELL bi-processeur Xeon 2 GHz, 1 Go RAM HDD IDE 72 Go

7 DELL bi-processeur Xeon 2,8 GHz, 1 Go RAM HDD SCSI 36 Go

4 DELL bi-processeur Xeon 2,8 GHz, 1 Go RAM HDD IDE 72 Go

2 IBM Intellistation M Pro bi-processeur Xeon 1.7 GHz, 512 Mo RAM HDD SCSI 60 Go

2 IBM Intellistation Z Pro bi-processeur Xeon 2.7 GHz, 512 Mo RAM HDD SCSI 60 Go

2 Macintosh G4 bi-processeur 800 MHz, 512 Mo RAM HDD SCSI 72,8 Go

1 Macintosh iMac, 20-inch, Intel Core 2 Duo 2.16GHz 1 Go RAM HDD 250GB Serial ATA

Portables (Poitiers) :

1 Compaq EVO1020 PIV 2,4 ghz RAM 512 Mo HDD 40 Go

2 MSI 1633X Turion TL 52 RAM 2 Go HDD 120Go

4 Asus C90S-AK008C - Intel Core 2 Duo E6600 RAM 2 Go HDD 160 Go

2 Acer TravelMate 8100 Pentium m 1,6 Ghz RAM 512 Mo HDD 60 Go *Portable*

(Angoulême):

2 SONY VAIO A317M

1 SONY VAIO PCG-8H2M

1 DELL Latitude C840 Pentium IV 2.0 GHz

Stations consultation bibliothèque (Poitiers) :

6 stations PIV 3Ghz Ram 256 Mo HDD 40 Go

Equipement vidéo (Poitiers) :

2 caméscopes DVCAM Sony DSR-200P 3CCD pour les tournages

2 camera plateau DVCAM DSR390PKZ + CCU D50P/U

10 caméscopes DV SONY mini DV DCR-PC106

6 caméscopes DV SONY mini DV 3MPix DCR-PC350

magnétoscopes Recorder DVCAM Sony DSR80 avec interface D1 + cartes vidéo numériques sur quelques stations pour l'acquisition, le montage virtuel, et l'enregistrement de séquences vidéo compressées MJPEG

1 Apple G5 2 GHz BiPro bi-écran logiciel Final Cut Pro 4

Equipement vidéo (Angoulême) :

caméscopes DVCAM Sony DSR-200P 3CCD pour les tournages

magnétoscopes Recorder DVCAM Sony DSR80 avec interface D1 + cartes vidéo numériques sur quelques stations pour l'acquisition, le montage virtuel, et l'enregistrement de séquences vidéo compressées MJPEG

2 Apple G5 2 GHz BiPro bi-écran logiciel Final Cut Pro 4

1 Apple Powerbook G4 17" 1,67 GHz

Equipement audio :

cartes Digidesign, Sonorus, Samplecells, interfaces et contrôleurs MIDI, tables Yamaha, DAT Tascam

logiciels ProTools, Max, Samplitude, Metasynth, Qbase

2 Apple G4 450 Mhz, 512 Mo, DVD-Ram, 2 DD 18 Go Ultra2 Scsi, bi-écran

1 Apple G5 2 GHz BiPro bi-écran

1 Apple PowerBook G4 15" 1Go Ram DD 80Go

tables de mixage, consoles numériques Yamaha, Korg, écoute Tannoy, Micros 3D Soundfield ...

Serveurs et stockage (Poitiers) :

1 serveurs IBM Xseries 232 bi-processeur 1.1 GHz, 512 Mo RAM HDD 100 Go
1 serveurs IBM Xseries 225 bi-processeur 2.4 GHz, 1 Go RAM HDD 140 Go
1 serveurs Bi-Pentium II 400Mhz Intergraph GT1 avec carte contrôleur Fibre-Channel et carte réseau ATM Fore 622 Mbs
1 serveur NAS HP Proliant DL380 avec baie disques MSA20 2 To
1 Nas LaCie 1,5 To

Réseau :

2 commutateurs ATM Fore ASX1000, utilisés en LAN-Emulation.
4 commutateurs FORE 2810 Ethernet 10/100 Mbps.
liaison SDSL 4 Mb

Périphériques :

2 Copieurs Konica C352(Poitiers)
2 Copieurs NRG MPC3500 et MPC2500 (Angoulême)
Tablettes graphiques WACOM (1 par station)

Projection (Angoulême) :

Ecran Apple Cinema HD Display (30" flat panel)

D'un point de vue logiciel et fonctionnel, l'équipement est utilisé de la manière suivante :

Système d'exploitation :

Windows 2000/2003 est installé sur les

serveurs et XP Professionnel pour les stations de travail. Il permet à chaque utilisateur de se faire authentifier (login avec mots de passe), d'accéder aux applications disponibles sur les serveurs, de disposer d'un espace de travail personnel et sécurisé, et d'utiliser des espaces communs (Projets, Public)

L'accès à l'Ecole est protégé par un Firewall Netasq.

Le serveur de messagerie est Microsoft Exchange 2000.

Logiciels :

Adobe Photoshop CS et CS2 et Metacreation Painter, pour les créations graphiques et retouches d'image.

Illustrator CS et CS2, InDesign CS et CS2 et Quark Xpress pour la PAO.

Adobe Première, After Effects, Avid Xpress, et Final Cut pour le montage et les effets spéciaux vidéo.

3D Studio Max, pour la création en images de synthèse 3D.

Macromedia Director, Macromedia Dreamweaver, Macromedia Flash pour la création de produits Multimédia.

Communication Intranet et Internet :

Mozilla Firefox et Internet Explorer sont utilisés pour la navigation (web) interne et externe.

La messagerie mail est consultable via thunderbird, outlook et le webmail roundcube

1 serveurs Web Intranet sous Mandriva Linux (apache/mysql) + sauvegarde PIV 2Ghz, 1Go HDD 160 Go

1 serveur Web Internet sous Mandriva Linux <http://www.eesi.eu> , Xeon 3 Ghz 1 Go HP Proliant ML330G3 HDD 60 Go

STRATEGIE

1. DEVELOPPEMENT ET PROSPECTION

Le service Développement et prospection a été créé en 2006 sous l'autorité de la Direction générale. La mission de ce service est spécifiquement concentrée sur le positionnement stratégique de l'EESI dans ses contextes nationaux, communautaires, et internationaux.

Il a pour objectif de repérer les programmes de coopération et de partenariat avec des institutions et services aptes à coopérer avec l'EESI ou susceptibles de fournir des soutiens financiers ou structurels.

Il s'agit aussi d'intégrer pleinement le potentiel d'excellence de la pédagogie, de la recherche, des étudiants et des professeurs dans le circuit des écoles et des universités d'art en Europe. Ainsi, la capacité de l'EESI à se positionner dans le paysage de la recherche et de l'art grâce à l'organisation de colloques et à des publications internationales est stratégiquement fondamentale.

Les expositions, la rétrospective et le colloque consacrés au cinéaste britannique Peter Greenaway en mai 2007, l'exposition de Maurice Benayoun en janvier 2008 et le grand colloque sur Cinéma, Interactivité, Société prévu en novembre 2008 s'inscrivent directement dans cette perspective.

Les rapprochements vers le CNBDI et le Syndicat Mixte de Magélics contribuent à atteindre les objectifs fixés, de même que les multiples conventions signées avec des institutions, musées et centre d'arts en Poitou-Charentes et au delà. Ces accords garantissent à l'EESI et à ses co-signataires des partenariats stratégiques extrêmement bénéfiques.

Avec le projet européen « Migrating Art Academies » déposé en octobre 2007 dans le cadre du programme Europe Culture 2000, l'EESI, en tant que chef de file avec l'Ecole supérieure des arts et des médias à Cologne et l'Académie des Beaux Arts de Vilnius, entre dans une nouvelle dimension d'échanges et de mobilité.

La perspective de développement d'un service spécifiquement voué à la recherche de partenariats et de subventions européens est maintenant devenue réaliste.

Pour faciliter cette évolution, le service communication a été réorganisé, le site web a subi une première transformation en 2005 et une deuxième refonte, bilingue, est en cours.

2. COMMUNICATION

SERVICE COMMUNICATION

Depuis 2005, une réflexion sur l'organisation du service communication a été engagée afin de répondre aux besoins et aux objectifs de L'EESI en fonction des ressources en personnel et des moyens financiers disponibles.

Suite à sa réussite au concours en 2004, Agnès Brunet a été nommée au grade d'attaché le 1^{er} mai 2005 sur les missions de chargée de communication, coordinatrice administrative du 3^e cycle arts numériques et chargée des relations internationales.

Néanmoins, en raison de nombreuses périodes de stages obligatoires puis de restrictions budgétaires en 2006, le service communication n'a pu vraiment commencer à se structurer qu'en décembre 2006, date à laquelle Delphine Hudry, nommée au poste d'assistante du Directeur Général a pris en charge la coordination du master.

En 2005, le plan de communication externe a cependant porté ses fruits en augmentant le nombre de candidatures d'étudiants au concours d'entrée et le nombre de demandes pour le master arts numériques.

En 2006, les insertions sur des sites spécialisés sur internet (Book storming, profilculture, Espace Libération) ont permis de diversifier le public intéressé par le Master arts numérique.

Le budget réalisé du service comptable Communication créé en 2006, s'est élevé à 21518 €

L'année 2007 a été marquée au niveau de la communication par l'événement organisé autour de Peter Greenaway.

Cet événement polymorphe (conférences, expositions, concert) a permis à L'EESI de renforcer son positionnement d'acteur culturel majeur au niveau régional, national et international, d'une part par la qualité de son programme et des intervenants et d'autre part la diffusion qui en été faite dans la presse (insertions dans Télérama, Art Presse, les Inrockuptibles) et dans le milieu culturel et artistique.

C'est aussi fin 2007, qu'un audit de communication a été commandé.

La proposition commune des agences

Paysages Possibles et LM communiquer a été retenue suite à un appel d'offre.

Les résultats définitifs et les préconisations résultant de l'étude menée sont attendus pour mi 2008.

Le budget réalisé du service communication s'est élevé à 29666 € en 2007.

SITE INTERNET

Le site internet de l'école européenne supérieure de l'image www.eesati.fr a subi en 2005 une refonte totale tant au niveau du design et du contenu qu'au niveau de l'exploitation.

Ce changement est intervenu en réponse à une demande générale au sein de l'école et à l'initiative d'Aurélien Bambagioni, enseignant en net-art et web-design.

Sur la base des travaux préparatoires effectués aux cours de réunions de travail entre les directions des deux sites et lors de plusieurs consultations d'enseignants à propos d'un nouveau site internet, il a été proposé et décidé que le site internet de l'EESI devienne à partir de 2006 un site participatif sous licence libre, exploité par les enseignants de l'EESI eux-mêmes, sous la coordination générale d'Aurélien Bambagioni, assisté de Gilles Bollaert, ingénieur de recherche à Poitiers.

L'adresse internet du site est devenue www.gipesi.net

Il a été également décidé que l'aspect graphique du site internet de l'école serait l'adaptation et la déclinaison littérale du logo de EESI pour apporter à la fois une identité formelle simple et forte en collant à la charte graphique existante et aussi pour opérer une neutralité entre les deux sites géographiques de EESI

Ce site est donc le site internet de l'entité globale "EESI - Angoulême / Poitiers". Il comprend entre autres l'ensemble des informations administratives liées à EESI, l'ensemble des propositions pédagogiques, toutes les informations nécessaires aux concours et commissions et aux partenaires de l'école, des espaces dédiés à l'administration, aux enseignants, aux étudiants, aux bibliothèques et autres laboratoires de recherches, ainsi que des agendas et des espaces dédiés à l'actualité et à la démonstration de travaux.

Il y a été créé et ajouté trois forums de

discussions. Un, public, ouvert aux internautes extérieurs à l'école et désireux d'acquérir une information personnalisée et deux autres, pédagogiques et informatifs, dédiés aux enseignants et aux étudiants de L'EESI Ces forums sont modérés en interne.

Lors de sa première année d'exploitation pleine (comprise entre mars 2006 et décembre 2006) le site a reçu 25 670 visites).

En 2007 un nouveau changement de nom de domaine est intervenu pour une meilleure lisibilité : eesi.eu, et une réflexion a été engagée pour l'optimisation de ce site afin de répondre aux besoins de l'ensemble des utilisateurs de L'EESI et du public.

Cette réflexion devrait aboutir courant 2008 à une refonte du site.

3. ACTION CULTURELLE

3.1 EXPOSITIONS ET EVENEMENTS

2005

EXPOSITION DAVID PRUDHOMME

Prix de l'Ecole de l'image

Exposition à l'EESI de Poitiers en novembre 2004 puis partenariat avec le CNBDJ pour une exposition pendant le Festival international de la Bande dessinée en janvier 2005.

PROJETS VENDEE GLOBE

Site d'Angoulême

27 avril _ Exposition des travaux des étudiants

EXPOSITION KRIJN DE KONING

Site d'Angoulême, Avril

EXPOSITION ALEXIS CHAZARD ET GWENOLA WAGON

Partenariat association ONE+ONE

Site d'Angoulême, Avril

TOM DIECK

Prix de l'Ecole de l'image 2005

Exposition à L'EESI Poitiers, novembre

2006

TOM DIECK

Prix de l'Ecole de l'image 2005

Exposition à Angoulême en janvier

LOCAL

EXPOSITION D'ETUDIANTS

Espace Magelis, Mars

GROUPE FANTOM

Le groupe « Fantom » créé à l'initiative de Yves Chaudouët en 2006, a été pérennisé et continue d'assurer sa mission de communication interne des événements de l'école, en particulier par voie d'affichage. Les documents sont réalisés à l'atelier édition et archivés.

Le projet pédagogique motivant l'expérience «Fantom » remplit complètement les attentes en communication interne au niveau du secrétariat pédagogique d'Angoulême.

La prochaine étape de ce projet consistera à sensibiliser l'ensemble des acteurs de L'EESI à l'existence de ce dispositif interne innovant.

2007

RICHARD MC GUIRE

Prix de l'Ecole de l'image 2006

Exposition Janvier 2007

L'AVENIR DURE LONGTEMPS, PETER GREENAWAY,

3 expositions à Poitiers (EESI, Maison de l'Architecture, Jardins de Blossac)

1 concert (le Dietrich)

4 jours et 3 lieux de projection (Cinéma le Castille, Théâtre, le Dietrich)

4 jours de conférences en présence du cinéaste (Médiathèque F. Miterrand, EESI et Cinéma le Castille)

Mai

RUR'ART

« Prochain arrêt » exposition des travaux des diplômés DNSEP de Poitiers à l'Espace contemporain, RUR'ART à Vouillé (Vienne).

Août

ANTONI MUNTADAS

Conférence et exposition - Novembre

GUILLAUME PINARD

Exposition dans le cadre des Brèves de l'Eesi
Octobre

3.2 DEPLACEMENT DES ETUDIANTS

Outre les relations et déplacements intersites générée par les expositions, conférences et workshops naturellement adressés et ouverts à l'ensemble des étudiants des deux sites, les professeurs et la direction de l'EESI identifient chaque année des festivals, des expositions, des conférences, des performances en lien avec les programmes pédagogiques et les projets des étudiants.

Les déplacements et l'hébergement des étudiants sont généralement pris en charge par l'EESI ou le cas échéant par une institution partenaire :

2005

Festival National du film d'animation d'Auch (biennale).

Organisé par l'AFCA (Association Française du Cinéma d'Animation).
5 étudiants.

Exposition Claude Lévêque au centre d'art de Vassivière, et visite des collections in situ du parc. 39 étudiants

Visite du nouveau **centre du livre d'Artistes de Saint Yrieix La perche** -3 étudiants

Festival International du Film d'Animation d'Annecy - juin 2005
6 étudiants

Forum des images, Paris
6 étudiants

Biennale de Lyon
22 étudiants

Le Louvre, Paris
96 étudiants

Module Don Quichotte
Prague - 3étudiants

2006

Madrid

Veslasquez, Goya, Picasso etc...Don Quichotte – 39 étudiants

Le Louvre, Paris

144 étudiants

Londres

« Diane Arbus, Araki, Jeff Wall, etLes Ambassadeurs »

Les Ateliers photo de Poitiers et d'Angoulême se rencontrent à Londres : 20 étudiants

Biennale d'art contemporain de Venise

40 étudiants

18e Festival International de l'Affiche et des Arts Graphiques de Chaumont, concours destiné aux étudiants, "Étudiants, tous à Chaumont!", 6 étudiants

ESAC Pau

6 étudiants dans le cadre de l'Arc //

Dans le cadre du projet SLIDERS :

Bandits-mages, Bourges

6 étudiants

Gand

12 étudiants

CAPC, Bordeaux

5 étudiants

Forum IRCAM, Résonance, PARIS

7 étudiants

FITA Angoulême

5 étudiants

Workshop international animation, Annecy

Atelier-performance de réalisation avec les étudiants de U-Art (Philadelphie. www.uarts.edu.) et leur professeur C. Magee, Animation Program Coordinator.

Chateau d'Oiron

45 étudiants

Rochefort

26 étudiants

2007

Festival National du Film d'Animation d'Auch,
5 étudiants

Lille Expo
2 étudiants

Festival de Jarnac
5 étudiants

FITA, Angoulême
7 étudiants

Forum des Images, Paris
5 étudiants

Orléans et Blois
20 étudiants au Musée de l'Objet à Blois, et à l'exposition du FRAC d'Orléans consacré au collectif d'artistes américains « Ant Farm ». Cette visite a servi d'introduction pour la venue à Angoulême de Chip Lord, chef de file d'Ant Farm,

Le Louvre, Paris
96 étudiants

Le temps des Images, Ferme du Buisson Noisiel
5 étudiants

Dans le cadre du projet SLIDERS :

Université de Santa Barbara, Californie
1 étudiant

Université du Québec à Montréal,
8 étudiants

Premier Festival de l'Image Dessinée Française à Beijing
Partenariat avec l'association 16000 images
2 étudiantes

Projet Kemoi2 – Hanoi
Déplacement de 4 étudiants du 20 mars au 20 mai 2007

4. LES PROFESSEURS ET LE PERSONNEL PEDAGOGIQUE NON ENSEIGNANT

Cette rubrique a pour vocation la mise en valeur des activités artistiques et pédagogiques menées par les professeurs et les personnels pédagogiques non enseignants en dehors de l'EESI.

AURELIEN BAMBAGIONI

Activités en lien avec l'EESI

2006

Participation à une table ronde sur les écoles d'art au Centre Georges Pompidou, dans le cadre du *Festival Pocket Films 2006*.

Programmation et la présentation au public de deux films : *We need ventilation* et *(Par de-là) la clôture* pendant la Nuit Blanche au Centre Georges Pompidou.

Travaux personnels

www.abcreation.net // blog.abcreation.org

2005

Livre *Une année sabbatique avec Jacques Villeneuve*, thriller sportif autour d'un forum de discussion, édition Stanké, ISBN 2760410145, 392 pages.

Film: *Kohlekraftwerk*, 2'

2006

Participation à *Nuit Blanche*, soirée Pocket Films, Centre Georges Pompidou, Paris

Participation au projet *stop-rokkasho* de Ryuichi Sakamoto, <http://stop-rokkasho.org>

Films : *we need ventilation*, 6' // *(par de-là) la clôture*, 9' // *demi-tour*, 5'

Direction de production sur *AS J IN* film de Peter Downsbrough

SABINE BARBE

Activités en lien avec l'EESI

Accompagnement d'étudiants au Louvre - Décembre 2006) : Les antiquités orientales et grecques)

Juin 2007 : La renaissance italienne.

Les édifices du Moyen-Age (Notre Dame la Grande ; le Baptistère ; la Cathédrale St Pierre et le Palais de commentée par un conférencier des Monuments Historiques. Mai 2007

Travaux personnels :

2005/2006

Cycle de cinq conférences sur la peinture du XVIIIe siècle au musée du Louvre

Conférence thématique : *Les belles endormies*
En préparation un cycle de trois séances sur *L'embarquement*

2007

Dans le cadre de l'événement P.Greenaway : conférence *Autour de la mort baroque*

DANIEL BARTHELEMY

Activités en lien avec l'EESI

2006

Participation aux assises de la recherche dans les écoles d'art - Avril

Accompagnement 11 au 13 avril d'un groupe d'étudiants à Gand autour de l'exposition '*update_1*' au Zebrastraat à Gand (Belgique).

2007

Enactive 07. Communication à la 4ème conférence internationale Enactive in Arts, *De l'enaction comme éclairage d'une pédagogie des arts dynamiques*. Minatec. Grenoble 2007. Publications.

Actes du colloque Enactive. De l'enaction comme éclairage d'une pédagogie des arts dynamiques.

"Proceedings ENACTIVE 07". ISSN 1958-5497.

Travaux personnels

2005

« Du morphing » Livraison 5 « Rafraîchir l'écran » N° sous la Direction de Julien Maire. in *Rhinocéros comme revue d'art contemporain*, Nov 2005.

Conférence « Du morphing », dans le cadre du lancement de la revue Livraison #5 Lyon. Théâtre du 8ème. Décembre 2005

Juillet. Premières Rencontres Internationales des Médias Numériques – Présentation des travaux de l'enseignement d'Infographie.

2006

Réalizations.

Jessica Dutourd, portrait Video 3'. Prod. Agave.

Métrou, station Montoire, Video 5'. Prod.

Agave.

2007

Réalisations.: *Landscape #4*. vidéo 3'

EMMANUELLE BAUD

Travaux personnels

<http://emmanuelle.baud.free.fr>

2005

Entre Nous, performance mix vidéo et bande sonore en collaboration avec Marc Brochet, compositeur, festival le souffle de l'équinoxe, 19 et 20mars, Poitiers

2007

Création vidéo du spectacle musical, *un voyageur dans la nuit* de Benoît Weeger et Bruno Durand. Création Poitiers et tournée en France ;

Artiste invité pour la création du projet « de l'autre côté », scénographie sonore et visuelle, au collège du jardin des plantes, en collaboration avec Marc Brochet, musicien. Projet réalisé avec deux classes de 4^{ème} du collège de février à juin 2007. Présentation du projet le 29 juin 2007.

BURKARD BLÜMLEIN

Travaux personnels

Souvenirs inventés - Nouvelle Galerie, Grenoble (expo personnelle), 2005

Galerie ipso facto, Nantes (avec Sylvain Bourget, étudiant)

Publications : *Verein für Originalradierung e.V.* München, *Museum im Kulturspeicher*, Würzburg

CORINNE CHAMBARD,

workshop autour du dessin, Université d'été de Marburg (durée 4 semaines)

YVES CHAUDOUËT

Activités en lien avec l'EESI

Conférence et Workshop à l'école des Beaux-arts de Marseille.

Conférence au Centre International d'art verrier.

Invité par de B. Bellacicco, Ecole Nationale Supérieure de Dijon.

Invité par Burkard Blümlein, Villa Arson.

Programme automates/ improvisation, Ircam (Gérard Assayag)

Travaux personnels

Fondazione Francesco Messina, Milan

Les poissons des grandes profondeurs ont pied, Meisenthal (exposition monographique)

Images Lues (avec Jacques Bonaffé, François Brès et Lucien Bertolina), Ecole supérieure d'art de Marseille, Radio Grenouille Dessins, CCJPF, Saint-Yrieix-La-Perche (exposition monographique)

Artothèque d'Auxerre (exposition collective)

Galerie &: Christophe Daviet-Thery, Paris (exposition collective)

Publications :

- *Conférence Concertante*, Actes Sud

- *Dans le Jardin avec François*, Actes Sud

- *Inaliénable*, Actes Sud/ Centre International d'art verrier de Meisenthal

- *Rien #54*, éditions Zédél

FREDERIC CURIEN

Activités en lien avec l'EESI

1/ Responsable de la partie audio de SLIDERS, expérience de cinéma interactif en situation collective. Développeur du logiciel Audiosliders (ver 10.1)

Conférences, performances & ateliers avec Sliders, 2005-2007:

- Exposition UPDATE de Gand en Belgique.

- Festival BanditMage de Bourges.

- Université du Québec à Montréal UQAM et HEXAGRAM, Institut de recherche-crédation en arts et technologies médiatiques de Montréal – Canada.

- ACM 2006 Interactive Arts Exhibition, Santa Barbara USA 2006.

- Conférence SLIDERS AGORA Résonances IRCAM Paris, 2006.

- IHM07 Conférence francophone homme machine Ircam Centre Pompidou, Paris, 2007.

2/ Responsable pour l'EESI de la partie sonore et musicale du projet de recherche ARCAD (Atelier de Recherche et de Création dans les Arts Dynamiques sur la modélisation physique sonore et visuelle, et les interfaces homme machine.).

3/ Responsable du développement du projet de Cartographie instrumentale du Basson (Commande Résonances, Centre Pompidou 2003) en relation avec le Festival Fou de Basson et le Conservatoire Gabriel Fauré (COMAGA)

- 2007,

co-organisateur de la Semaine des invités et de l'atelier Une question de motifs de C.Williams (relations mathématiques et art)

Divers :

- 2005-2007, professeur membre et référent, Forum IRCAM
- 2007, atelier intersite Antoni Muntadas (coordinateur pour Angoulême)
- 2006, atelier sur l'indexation sémantique avec Olivier Pasquet (IRCAM)
- 2005-2006, Avec le conservatoire d'Angoulême et Elisabeth Sikora, professeur intervenante, organisation de sessions mêlant des étudiants en électroacoustique et arts. Atelier avec François Donato, responsable de la production INA-GRM. Avec Christian Zanési, compositeur au GRM et Pascal Battus, musicien improvisateur.
- 2006, représentant l'EESI aux commissions Andea sur la recherche à Paris, Aix, Toulouse et participation aux assises de la recherche dans les écoles d'art à Rennes - Avril et en 2006 au Fresnoy
- 2005, Exposition « Surfaces audibles » à l'Espace Mendès-France et au musée Sainte-Croix à Poitiers ; Sculptures, environnements et performances sonores et multimédia - Souffle de l'Équinoxe .

Travaux personnels

Dernières œuvres musicales composées, installation, performance :

Cartographie instrumentale du basson : Mise en réseau du projet de laboratoire de cartographie instrumentale et création du site de la cartographie du basson pour Austin 2005 Durango (Mexique) novembre 2008: <http://www.eesati.fr:8081/cartographie/>

- « Corps à corps », pièce pour GENESIS et basson augmenté – Création mondiale au Colloque Enactive in Arts 2007.

"Ange double II", installation pour basson et dispositif interactif - création mondiale pour le Congrès international des anches doubles à Austin Texas (USA) - Juin 2005.

- « Improvisation net » pour Ensemble Jazz & électroacoustique, expérience réseau d'espaces partagés en temps réel, (1ère expérimentation avec Pascal Ducourtioux et son Big Band 2005).

Conférences – publications :

- «Sliders » - IHM07 Conférence francophone homme machine, Ircam Centre Pompidou – Paris, 2007.
- «L'espace instrumental» – Enactive in arts – Grenoble, 2007.
- " Cartographie instrumentale du basson" : Austin USA , 2006.
- «Recherche et création numériques en arts plastiques» SIANA 2005 semaine internationale des arts numériques Evry, 2005.
- «L'art sonore» : Paris.com aux Beaux-arts de

Paris, 2005.

Divers :

Membre de l'atelier « Regards Signés » de l'IRI, Institut de Recherche et d'Innovation du Centre Pompidou, dirigé par Bernard Stiegler (Appareils critiques et outils d'annotation, plateformes collaboratives, objets communicants, interfaces multimodales et design numérique.).

JEAN-MARIE DALLET

Activités en lien avec l'EESI

Conférences :

- 2006, « Mais où est donc passé la fiction ? », *Reprise, répétition, réécriture*, XXXIVème congrès de la SFLGC (Société Française de Littérature Générale Comparée), 07 - 09 septembre.

- 2006, *Chercher sa recherche, les pratiques et perspectives de la recherche en école d'art* Ministère de la Culture et de la Communication, École nationale des Beaux-arts de Nancy, décembre.

- 2006, Organisation du colloque *Cinéma et interactivité*, MASTER arts numériques, Université de Poitiers et l'EESI, Angoulême

Commissariat d'exposition :

- 2005, commissaire associé, exposition "*Krijn de Koning, Alexis Chazard & Gwenola Wagon*", ONE+ONE l'association, Le Confort Moderne de Poitiers, EESI, Poitiers, avril - juin.

Recherche :

- 2007, responsable scientifique du projet d'enseignement et de recherche *SLIDERS*, appel à projet 2005, Ministère de la Culture et de la Communication, Délégation aux Arts Plastiques (D.A.P.), département des enseignements, de la recherche et de l'innovation, depuis 2005.

- 2007, Chercheur au laboratoire FoReLL (Formes et Représentation en Linguistique et Littérature), E.A. 3816, MSHS, Université de Poitiers, depuis 2005.

- 2007, qualification CNU, 18^{ème} section, « Art, cinéma, théâtre, architecture », depuis 2004.

- 2006, « *SLIDERS*, tentative de cinéma interactif collectif », rapport intermédiaire de recherche, Ministère de la Culture et de la Communication, D.A.P., département des enseignements, de la recherche et de l'innovation.

- 2005, membre du comité de pilotage chargé de la préparation du colloque *Chercher sa recherche, les pratiques et perspectives de la recherche en école d'art*, Ministère de la Culture et de la Communication, depuis 2004.

Articles :

- 2007, « *SLIDERS* », in IHM'07, 19ème conférence francophone sur l'interaction Homme-Machine, IRCAM, Paris.
- 2007, « *SLIDERS* », in *État de la recherche à la D.A.P. — bilan de six années d'appel à projet*, brochure, entretien avec P. Guernier, numéro à paraître.
- 2006, « Recherche artistique et numérique : *SLIDERS* », in *Culture & Recherche*, numéro 109, Paris, juillet.
- 2006, texte introductif à l'exposition, textes critiques sur des œuvres exposées, in *Update_1*, catalogue de l'exposition, Gand, Belgique.

Divers :

- 2006, accompagnement en avril d'un groupe d'étudiants à Gand autour de l'exposition *Update_1* au Zebrastraat à Gand (Belgique).
- 2007, accompagnement d'un groupe d'étudiants à la conférence de l'artiste Jochen Gertz, ÉESI, Poitiers.
- 2007, accompagnement d'un groupe d'étudiants à la conférence du groupe d'artistes KOLKOZ, ÉESI, Poitiers.

Travaux personnels

Commissariat d'exposition :

- 2006, biennale "*Update 1*", fondation Liedts-Meessen, Zebrastraat, Gand, Belgique, mars – juin.

Expositions :

- 2006, *Déjà-vu, Paysage n° 2*, biennale "*Update 1*", fondation Liedts-Meessen, Zebrastraat, Gand, Belgique, mars – juin.

MARC DENEYER

Expositions personnelles

Septembre de la photographie : Lyon (France) 2006
Institut français de Sapporo (Japon) 2006

Interventions

Colloque paysage et photographie : Université de Poitiers 2006
Colloque photographie et édition : Médiathèque Poitiers 2006

JEAN CHRISTOPHE DESNOUX

Travaux personnels

2005 :

-Scénographie audiovisuelle du musée Passion Cinéma – musée permanent de la

Cinémathèque française.

Spatialisation d'un film monophonique sur système WFS (Waves Field synthesis) en collaboration avec l'Ircam et Sonic Emotion.

Composition musicale pour le long métrage de Joseph Morder, *El cantor*.

Compositions musicales électroacoustiques pour les 17 films '*Au cœur du vivant*' sur la cellule réalisé par Véronique Kleiner pour le CNRS Image.

Forum Ircam – conférence sur la spatialisation d'une bande-son de film pour un dispositif WFS.

2006 :

Obtention du marché public pour la réhabilitation du Familistère de Guise comme scénographe audiovisuel. Projet de *Cour Sonore : la cour comme résonance des mémoires*.

2007 :

Audiovisuel de l'exposition S. Guitry à la Cinémathèque Française.

Composition musicale pour le moyen métrage de Joseph Morder, Assoud à Cuba.

BERTRAND DESORMEAUX

Activités en lien avec l'ÉESI.

Participation au 1^{er} Festival Mémorimage de Reus (Espagne)

20 au 23 novembre 2006.

Participation avec 9 étudiants au 2em Festival Mémorimage de Reus (Espagne)

19 au 24 novembre 2007.

Travaux personnels.

Septembre 2007.

Poitiers, Châtellerault.

Colloque « Patrimoine et industrie en Poitou-Charentes. Connaître pour valoriser ».

Co-programmateur et réalisateur d'un montage sur le patrimoine industriel : « Bleus / Blouses, 1949-2007 ». Conseil Régional de Poitou-Charentes.

Communication : « La contribution des outils numériques à la lecture d'un film d'entreprise des années cinquante ».

2006 / 2007

Interventions en M1 et M2 Creadoc (Master documentaire de création, université de Poitiers).

Membre du Jury de M2 en juin 2007.

ANNE-MARIE FAURE

Activités en lien avec l'EESI

Master Classes de bande dessinée,
École des Beaux-Arts d'Hanoi (2 voyages, env.
3 semaines, projet de coopération
décentralisée). Mars-mai 2007

CLAIRE FOUQUET

Activités en lien avec l'EESI

AAA – Juin 2006 et 2007: à l'occasion du
Festival international du film d'animation
d'Annecy, mise en place d'un atelier
performance de réalisation en animation avec
des professeurs et étudiants de U-Art
Philadelphie, du KASK, Belgique et de NEWI,
pays de Galles

Travaux personnels

Court-métrage « *Vos papiers* » mars 2006,
sélectionné 32 fois en 2006 et 2007
PRIX SPECIAL DU JURY au Festival Le court
en dit long – Paris (France) – juin 2006 et au
15th mediterranean festival of new film-
makers, Larissa (Grèce) , avril 2007

JEANNE GAILHOUSTET

Travaux personnels

« *La réalité manifestée par l'impossible* »
Résidence Alsace avec la Compagnie du
Spectacle 2006/2009 spectacle co-réalisé avec
Jean-Pierre Laroche, Baltazard Daninos et
Thomas Lannette
[www.ateliers-du-
spectacle.org/spectacles.php?id=19](http://www.ateliers-du-spectacle.org/spectacles.php?id=19)

« *Les preuves fatiguent la vérité* »
Exposition au Centre d'art des Roches
Chambon sur Lignon Juillet-Septembre 2005

« *Articulations* »
Château du Haut Koenisboourg
Commande FRAC Alsace.
« Promenade »
Coréalisatrice du spectacle avec La
compagnie de Spectacle de Jean-Pierre
Larroche
Création Festival de Montemore, Portugal,
juillet 2005
Tournée Lisbonne Octobre-Novembre 2005,
Arcueil, mars-avril 2006
www.ateliers-du-spectacle.org

JEAN-JACQUES GAY

Activités en lien avec l'EESI :

Organisation et médiation de la journée sur
l'avenir du cinéma numérique pendant les
journées organisées avec Peter Greenaway.

Manage pour l'EESI le projet ANR : 3D4ALL
(Thallès, Vitec, CIBDI, Nayade, Université de
Poitiers et EESI).

Organise les conférences de Ultralab, Philippe
Mayaux, Kolkoz, Guillaume Paris, Art Orienté
Objet, Atau Tanaka...

Dirige avec Aurélien Bambagioni et Léonard
Faulon, l'atelier Village Global sur les ITW
d'artistes de passage à l'EESI

Travaux personnels :

www.larevue.fr site participatif (pédagogique)
d'actualité et de critiques artistiques.
Projection de « Bonjour Monsieur Morellet »
dans le cadre du festival Pocket films , Centre
Pompidou 2006.
Scénariste de la bible et des pilotes de la
série « une minute au musée »
Enseignant cinéma/vidéo à Paris 8

GERALD GORRIDGE

Activités en lien avec l'EESI

2005 : coordination artistique et catalogue de
l'exposition "LE TRAITÉ DES IMAGES LIÉES
ET DES FUMÉES PARLANTES" (1^{er} festival
de l'image dessinée de Beijing octobre 2005,
Festival international d'Angoulême 2006)
2005-2007 : projet Mat Ke phase 1
(Master-classes et exposition de bande
dessinée et de vidéo du Viêt Nam, exposition
"Mat Ke Gens de Hanoi" au Festival
international d'Angoulême 2008)
2005, 2006, 2007 : suivi de la revue de 3e
année "Au Fil du Nil"
2007 : Workshop et conférence au Festival
Lingua Comica de Londres, Colloque sur la
coopération décentralisée de Montreuil

Travaux personnels

LES FANTÔMES DE HANOÏ, Casterman 2006
Chronique dessinée in *Les carnets du Viêt
Nam* n° 9 à 17.
Direction éditoriale : *He Youzhi - mes années
de jeunesse*, *He Youzhi - Cent métiers du
vieux Shanghai* (éditions de l'An 2 – 2006)
Expositions : Centre Pompidou (décembre-
avril 2007), Maison de l'Indochine (juin-
novembre 2007), festivals de Asnières, La
Plagne, Livry-Gargan.

JOËL GRELIER

Depuis 2005,
Enseignant, en histoire de la musique, création musicale et technologies du son à l'IUT d'Angoulême, Université de Poitiers.

2006

Chargé de mission pour l'élaboration d'une licence professionnelle en création et intégration numérique, à la demande de l'IUT d'Angoulême.

2007

Directeur de la licence professionnelle TAIS CCIN « Techniques et Activités de l'Image et du Son, Communication, Création et Intégration Numérique, (option design sonore et images numériques) » IUT d'Angoulême, Université de Poitiers.

Prises de son à Montréal pour la réalisation d'un documentaire sur Sliders (EESI Angoulême)

Travaux personnels

2006

- Conception et réalisation musicale du cd-rom «L'environnement social? Zac, Paris 13e », sur la construction de l'Ilot M7, Paris. Cpe Scorp, société de communication en bâtiments, Paris.

2007

- Auteur et réalisateur du documentaire "Géologie et paléontologie en Poitou-Charentes" AGESCI (Musées de Niort), Laboratoire des Sciences de la Terre (CNRS, ENS Lyon Université Lyon1) et A.P.G.P. association de paléontologie et de géologie, (Niort).

Conception et réalisation musicale du cd-rom « Collège Victor Hugo » sur la réhabilitation et la transformation d'un Immeuble Grande Hauteur (IGH), à Levallois-Perret (92). Cpe Scorp, société de communication en bâtiments, Paris.

En cours : réalisation d'un album de 12 Chansons Françaises pour un ancien étudiant de l'école : Thibault Balcaen (Les pilules du bonheur / Modibick)

MICHELLE HEON

Travaux personnels

Installation *Site des étangs du Roz*
Événement *L'art dans les chapelles*, Neuillac, Morbihan, France, Juin - Septembre 2005

Installation *Rouge est la mer*
Chapelle Saint-Louis, Poitiers, Juin - Septembre 2006

Creaciones Transcontinentales
Université d'Oviedo, Espagne, Juin-Août 2006
Participation à *La nuit des temps*
Poitiers, Septembre 2006

DOMINIQUE HERODY

Travaux personnels

Publication "203" aux éditions Le Temps qu'il fait

Collaboration à "9e Art"

Le reste de mes activités sont sur les rails, mais pas encore en

JEAN-FRANÇOIS JOYEUX

Travaux personnels

2005

NEZROUGE.DMJ: Dispositif interactif / Festival Trouver sonnette a son pied / Poitiers (Avril)

Apprendre à penser avec des machines qui ne pensent pas, Septembre, Espace Mendès France.

2006

BULLES.DMJ: Spectacle audio-visuel temps réel

Création originale pour le Souffle de l'équinoxe - Poitiers (mars)

Textes, photos et vidéos : <http://jf.joyeux.free.fr> - exhibitions

Rejoué dans le cadre de l'Université d'été à Espace Pierre Mendès France- Poitiers :

LAURENT MAKOWEC

Activités en lien avec l'EESI

2006

Co-conception du projet Sliders (image)

Encadrement du projet Sliders, diffusion, performance : Festival Bandits-Mages (Bourges), exposition « update » (Gand, Belgique), IRCAM (Paris).

Accompagnateur festival Bandits-mages (Bourges)

Programmation de films expérimentaux, salle Nemo, CNBDI (Angoulême)

Sélection et accompagnement au premier festival d'images d'archives (Reus, Espagne).

Accompagnateur projet ELIA (Berlin).

2007

Programmation de films expérimentaux, salle Nemo, CNBDI, (Angoulême).

Enseignant SRC première année, licence CCIN à l'IUT d'Angoulême (analyse filmique), université de Poitiers.

Invitation : Brent Klinkum (directeur artistique de Transat vidéo, Caen), pour une carte blanche.

Sélection et accompagnement au second festival d'images d'archives (Reus, Espagne).

Organisateur, accompagnateur, voyage, exposition : « Ant farm » (Frac centre, Orléans), « Instant city » (Abbaye de Fontevraud).

Conférences, performances & ateliers avec Sliders, 2005-2007:

- Exposition UPDATE de Gand en Belgique.
- Festival BanditMage de Bourges.
- Université du Québec à Montréal UQAM et HEXAGRAM, Institut de recherche-crétion en arts et technologies médiatiques de Montréal – Canada.
- ACM 2006 Interactive Arts Exhibition, Santa Barbara USA 2006.
- Conférence SLIDERS AGORA Résonances IRCAM Paris, 2006.
- IHM07 Conférence francophone homme machine Ircam Centre Pompidou, Paris, 2007.

JEAN-LOUIS LE TACON

Activités en lien avec l'EESI

Réalisations des chroniques de chantier de la restauration en cours de l'Abbatiale de Saint-Savin au sein d'un partenariat EPPC de l'Abbaye et de l'EESI.

Travaux personnels

2005

Conception et création de l'installation vidéo *Ici et là, l'eau et le feu* conjointement avec Christian Jaccard.

2006

Projection, de nuit, pendant quinze jours de vidéos *Waterproof* (Le Tacon et Larrieu) *Ici et là, l'eau et le feu* (Le Tacon et Jaccard) sur la vitre de la devanture de la galerie d'art GRAPHITI de Montmorillon.

SYLVIE MARCHAND

Activités en lien avec l'EESI

Événement Antoni Muntadas
Conférence et exposition à Royan – octobre 2007

Travaux personnels :

Résidences de **création** de l'oeuvre /numérique "Lives on the line / la vida sobre la linea" / *_ *

2006

Alliance Française de Monterrey (travail sur la frontière US/Mexico pour *AmeXica sKin*)

L'abbaye d'Arthous, Landes

Maison des Auteurs, Angoulême

2005 :

Le Centre de Sculpture de Montolieu, Carcassonne

Maison des Auteurs, Angoulême

Expositions

TSAGAAN YAVARAI – oeuvre numérique_

Soutien du CNC, DICREAM, Région Poitou Charente, Conseil général de la Charente, Charente Développement

2006

LA ROCHELLE au Carré Amelot, NIMES au Carré d'Art, NARBONNE au L.A.C, Lieu d'Art Contemporain, SORDE L'ABBAYE au Festival Compostellane, Sers, "Le Hameau de la Brousse, Festival de la BD Angoulême, Maison des Auteurs

Edition du DVD /la ROUTE BLANCHE/

Récompenses

- Lauréate d'une résidence de deux ans supplémentaires (jusqu'à fin 2008) à la Maison des Auteurs d'Angoulême

- Membre du Jury du DNAT d'Orléans d'Octobre 06.

En 2007, L'installation "La peau de l'Amérique, America's skin" / sélectionnée pour une tournée de Juin à Dec en Europe du Nord et Japon et une résidence de création en Norvège, Performances à Paris au Divan du monde, Glaz'art et L'Avant-Rue,

JACQUES PELLETIER

Activités en lien avec l'EESI

2005

- *Au Fil du Nil* n° 15

Suivi de la conception graphique et de l'impression avec Dominique Richir

- *Le Souffle de l'équinoxe*

Suivi de la conception graphique des documents de communication avec Pierre Vitou

Conception graphique : Florian Houssais

- Exposition *Local*

Suivi de la conception graphique et de

l'impression du catalogue
Conception graphique : Olivia Augustin
- Prix de l'Ecole de l'image 2005 : Martin tom Dieck
Conception graphique de l'affiche et du carton d'invitation
- Corinne Chambard. Exposition à la chapelle St-Louis. Poitiers. Juin-août
Conception graphique du catalogue
- Ecole des beaux-arts de Poitiers. Identité visuelle et conception graphique du site Web

2006

- *Au Fil du Nil* n° 16
Suivi de la conception graphique et de l'impression avec Dominique Richir
- *Le Souffle de l'équinoxe*
Suivi de la conception graphique et de l'impression des documents de communication
Conception graphique : Julien Decker
- Festival international de l'affiche de Chaumont
Thème : *Derrière la révolte des banlieues*
Suivi de la conception graphique avec Dominique Richir
Etudiante sélectionnée : Elisa Laget
- Session *Représenter le cadavre* avec Nadia Sabourin
Suivi de la conception graphique et de l'impression du catalogue
Conception graphique : Mwanza Masosa et Aurore Silva
- Michelle Héon. *Rouge est la mer*. Exposition à la chapelle St-Louis. Poitiers. Juin-septembre
Conception graphique de l'affiche et du carton d'invitation
- Prix de l'Ecole de l'image 2006 : Richard McGuire
Conception graphique de l'affiche et du carton d'invitation

2007

- *Au Fil du Nil* n° 17
Suivi de la conception graphique et de l'impression avec Dominique Richir
- Festival international de l'affiche de Chaumont
Thème : *Le réchauffement de la planète*
Suivi de la conception graphique avec Dominique Richir
Etudiant sélectionné : Michael Hübner
- *La copie de Coralie*. Court métrage de Nicolas Engel
Accompagnement de Claire Vidalie et de Chloé Ribero qui ont travaillé sur les décors du film tourné à Angoulême du 27 septembre au 13 octobre
- Peter Greenaway. *L'avenir dure longtemps*. Poitiers. Mai
Conception des éléments de communication

graphique de l'événement.
- *Bis repetita placent*. Exposition à la Galerie des écoles d'art de Poitiers. Mars-avril
Conception graphique de l'affiche et du carton d'invitation
- Olivier Soulerin. *Quai à quia*. Exposition à la chapelle St-Louis. Poitiers. Juin-août
Conception graphique de l'affiche et du carton d'invitation
- Guillaume Pinard. *Primalab*. Exposition à la Galerie des écoles d'art de Poitiers. Octobre
Conception graphique de l'affiche et du carton d'invitation
- Antoni Muntadas. *On Translation: El aplauso*. Exposition. Voûtes du Port. Royan. Novembre-décembre
Conception graphique d'annonces presse, de l'affiche et du carton d'invitation

DAVID RENAUD

Activités en lien avec l'EESI

2005,
- Commissaire associé, exposition "Krijn de Koning, Alexis Chazard & Gwenola Wagon", ONE+ONE l'association en collaboration avec l'EESI, Angoulême, 28 avril - 26 juin.
- Conférence et Workshop à l'école des Beaux-arts de Bordeaux.

2006-2007,

- *Les dispositifs*, cours co-dirigé avec Isabelle Delamont. (Frac Poitou-Charentes)
Travaux personnels

Expositions personnelles

2006
- *Cartographies*, Frac Champagne-Ardenne, Saint-Dizier.
- *Atlas*, Espace Art Contemporain, La Rochelle.
- *Outland*, Château des Adhémar, centre d'art contemporain, Montélimar.

Expositions collectives

2005

- *Naturalia*, Futura, Prague et Zamec Trebesice, et les Frac du Grand Est (catalogue).
- *Biennale de l'urgence en Tchétchénie*, Grozny, Tchétchénie et Palais de Tokyo, Paris.

2006

- Galerie Anne Barrault, Fiac, Paris.
- *Antipodes*, Frac Lorraine, Metz (catalogue)
- *Update 1, origine*, Cirk Zebrstraat, Zebrstraat 32, Gand, Belgique (catalogue)

2007

-Galerie Anne Barrault, Art Forum, Berlin, Fiac, Paris.

-*Baroquissimo*, Fondation pour l'art contemporain, C. et J-M. Salomon, Alex, France (catalogue)

-*Sublimes Objets*, Mnac, Bucarest, Frac du Grand Est, Roumanie (catalogue)

Publications :

-*Atlas, 119 jours autour du monde*, Édition Le Temps qu'il fait, Drac Poitou-Charentes, 2006.

DOMINIQUE RICHIR

Activités en lien avec l'Eesi

L'école participe depuis 2006 Suivi des étudiants dans le cadre de leur inscription au concours d'affiches du Festival International d'Affiches de Chaumont qui a lieu tous les ans au mois de mai. À partir d'une thématique imposée, les affiches proposées à Angoulême sont soumises à une sélection interne. Les meilleures sont imprimées et envoyées à Chaumont pour une nouvelle sélection. Les affiches retenues font alors l'objet d'une publication et sont présentées dans une exposition pendant la durée du festival. L'une d'entre elles reçoit un prix.

En 2006, sur le thème «Derrière la révolte des banlieues», 3 affiches ont été envoyées à Chaumont. Celle de Élixa Laget a été sélectionnée.

En 2007, sur le thème «Le réchauffement de la planète», 6 affiches ont été envoyées. Celle de Michael Hubner, un étudiant allemand, a été sélectionnée.

Chaque année, deux enseignants de Design graphique et 7 étudiants, se déplacent à Chaumont pour visiter les nombreuses expositions présentées dans ce festival de grande notoriété.

NADIA SABOURIN

Travaux personnels

Défilé de chaises, exposition collective, performance - septembre 2005, Melle

PATRICK SAUSSE

Activités en lien avec l'EESI

Workshop « fragments » avec Laurent Makowec, Pau - Avril 2007

Réalisation d'un DVD MAT KÉ 2, Hanoi- Avril 07

Présentations Sliders & Filmage à l' UQAM Montréal- Mai 07

Participation avec 9 étudiants au Festival

Mémorimage de Reus (Espagne)- novembre 2007.

THIERRY SMOLDEREN

Activités en lien avec l'EESI

Commissariat d'exposition : "Richard McGuire", CNBDI, janvier 2007. (Exposition du Prix de l'EESI, 2006.)

Communication : "*Description de la pédagogie de la bande dessinée à l'EESI*" dans le cadre de la journée de séminaire consacré aux écoles de bande dessinée et d'animation au PISAF (Puchon international Student Animation Festival), Corée du Sud, Novembre 2007.

ARC Télédition : suivi de la création du site www.master-bd.com

Master 1, 2006-2007.

Fil du Nil (2005-2007): comité de rédaction et suivi des étudiants.

Exposition annuelle FIBD (2005, 2006, 2007) des travaux édité par le Fil du Nil. Suivi des étudiants

Travaux personnels

Web, Association : Président de l'association Coconino & Co, co-direction du site www.coconino-world.com (avec José Gaignard). 2005-2007.

Communication : "Les bandes dessinées d'A.B. Frost et l'influence muybridgienne".

Atelier "Histoire et configuration de l'alternance", du 13 au 15 novembre 2005, Montréal.

GRAFICS (Université de Montréal, Fond Québécois pour la Recherche sur la Société et la Culture).

"Cinema and Comics, Affinities, Differences, and New Forms of Interference".

Co-rédaction du "Call for Papers" de la XV International Film Studies Conference (Udine, Italie, du 3 au 6 Mars 2008), avec André Gaudreault (Université de Montréal), Philippe Marion (Université de Louvain), Bernard Perron (Université de Montréal) .

Scénario : *McCay*, T4, 2005, ed. Delcourt (bande dessinée) Dessins de Jean-Philippe Bramanti.

Co-scénarisation : *San Mao* (projet de long-métrage, 2006-2007)avec Marc-Henri Wajnberg.

Essai : "Thackeray and Töpffer: The Weimar Connection", International Journal of Comic Art, 7, N° 2 (Fall/Winter, 2005) pp. 249-261.

- Essai : "Roman graphique et nouvelles formes d'énonciation littéraire", Art Press N° 26, 4^e trimestre 2005.

Essai : "Graphic Novel/Roman Graphique : la construction d'un nouveau genre littéraire"
Neuvième Art, N° 12, janvier 2006.

Commissariat de l'exposition : "Cozey, l'aventure intérieure", palais des Beaux-Arts de Charleroi, Belgique, du 11 février au 16 avril 2006.

Interview : "Richard McGuire : an interview"
Comic Art Magazine, N° 8, 2^e trimestre 2006.

Essai : "Of Labels, Loops and Bubbles : solving the historical puzzle of the speech balloon" Comic Art Magazine, N° 8, 2^e trimestre 2006.

Portolio : "Le RIRE"

Portfolio réuni en collaboration avec le site Coconino World.

Comic Art Magazine, N°8, 2^e trimestre 2006.

Essai : "Mœbius, l'homme non-latéral "

Fiction, tome 4, automne 2006.

Essai : "Trois formes de pages"

Neuvième Art, N° 12, janvier 2007.

Article : "Ben Katchor : Lumière du Synchroton" Bo Doï Magazine, février 2007.

Essai : "Le Syntagme Töpfferien"

Cinéma & Cie, International Film Studies Journal N°9, Fall 2007.

Essai : "The Lost Continent of Lyonel Feininger" Comic Art Magazine, N°9, 2^e trimestre 2007.

Portfolio et article : "The Art of Simplicissimus"
Comic Art Magazine, N°9, 2^e trimestre 2007.

Communication : *Attraction graphique / dynamisme sémiotique : trajectoire du sexe de Hogarth à Rowlandson et Töpffer* - Journée d'études sur le dessin de presse et la caricature : "Sextrémisme, quand le dessin de presse se mêle de sexe". Université de Louvain-la-Neuve, Belgique, octobre 2007.

Communication : "Bande dessinée et dessin diagrammatique" Séminaire : *Le dessin : pratique, didactique et avenir du dessin*, Musée National du Château de Pau, 17-18 décembre 2007.

CAROLINE WILLIAMS

Activités liées à l'EESI

Traductions pour la filière bande dessinée et pour le laboratoire de recherche Sliders, et traduction de l'exposition Benayoun pour le

site de Poitiers (jan08).

Travaux personnels

Conceptualisation et catalogue de l'exposition des manuscrits du désert sous la direction de Nadia Brunet pour la région Aquitaine.

Conceptualisation et suivi de l'exposition nomade de livres d'artistes "Livres Pauvres" sous la direction de D.Leuwers.

XAVIER ZIMMERMANN

Travaux personnels

Expositions personnelles

2006-2007

- Abbaye de Maubuisson, Centre d'art, St-Ouen-l'Aumône (catalogue)

- Galerie Polaris, Paris

- Bibliothèque Municipale, Limoges

- Centre d'art St Yrieix, la Perche

- Artothèque de Caen, Caen

- Commissariat de l'exposition *Les dimensions pour la ville* avec Yacine Kadili étudiant, Château du Haut Koenisbourg, Commande FRAC Alsace.

Expositions collectives (sélection)

2007

« *Le vif et le furtif* » Musée d'art et d'histoire, Saint-Denis

Profils - 15 ans de création artistique / Musée de Péra, Istanbul, Turquie

L'arpenteur, le Magicien, Fonds d'Art Contemporain, Montluçon

Sportivement vôtre, Domaine de Chamarande Foire de Bruxelles, galerie Polaris

2006

Foire de Bruxelles, galerie Polaris, Paris

Fiac, galerie Polaris Paris

« *Blow up* » Domaine de Chamarande, Essonne

L'ADMINISTRATION GENERALE ET LES AFFAIRES FINANCIERES

L'ADMINISTRATION GENERALE ET LES AFFAIRES FINANCIERES

1. DIRECTION GENERALE ADJOINTE

Une fonction de direction opérationnelle des services a été mise en place à l'issue de la période d'intérim de la direction générale, et confiée à Monsieur Michel Bompieyre, conformément au souhait du Conseil d'administration de lui confier des missions d'intérêt général dans le fonctionnement de l'EESI à l'issue de la période de directeur général par intérim qu'il a assuré du 1er septembre 2004 au 31 août 2005. A cette fin, un contrat a fixé ses missions pour une période allant du 1er septembre 2005 au 31 juillet 2008.

Il s'agit :

- d'assurer les fonctions de coordination partagée des activités transversales du service « Logistique et affaires financières », sous l'autorité du directeur général du Groupement d'intérêt public - Ecole européenne supérieure de l'image
- la suppléance du directeur général, sous l'autorité du président du Groupement d'intérêt public - Ecole européenne supérieure de l'image, durant les périodes validées par ce dernier.

Depuis, et particulièrement à partir de janvier 2007, ces fonctions se sont progressivement déplacées vers une véritable direction générale adjointe.

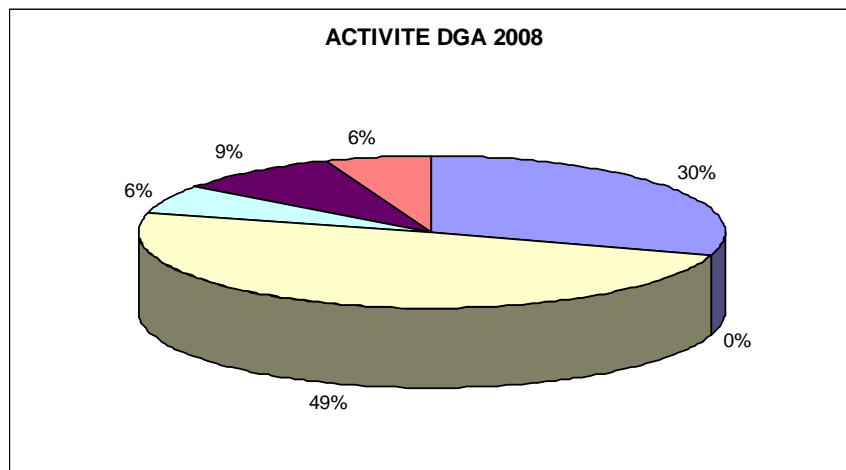
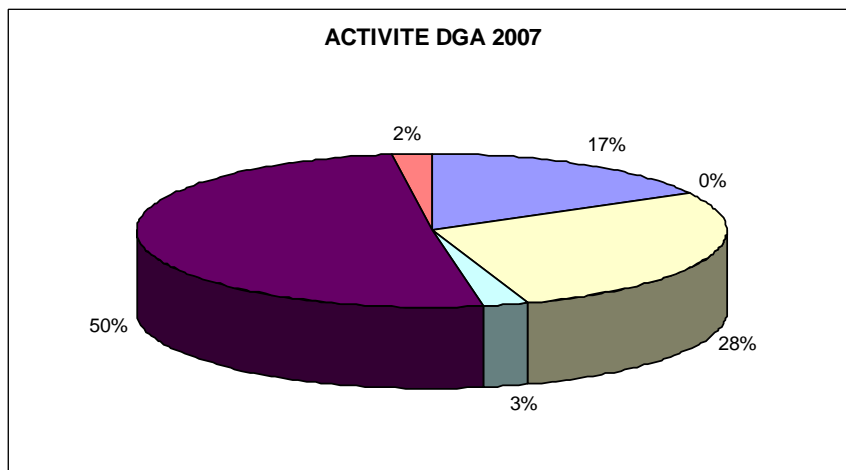
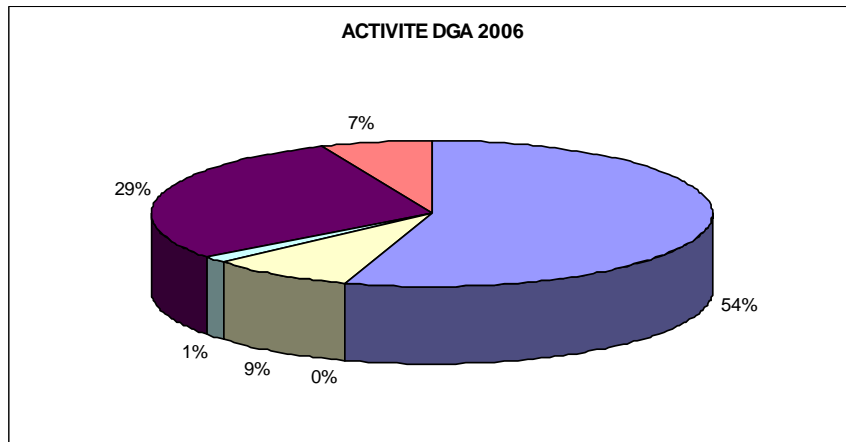
En effet, après analyse du fonctionnement de l'EESI et du remplacement des missions dans les services, il a été convenu pour une phase transitoire que la direction administrative serait requalifiée direction financière et comptable.

Ces glissements apparaissent dans le contrat d'objectifs 2008-2013 et ont fait l'objet d'une nouvelle organisation des organigrammes hiérarchique et fonctionnel.

NOUVELLES MISSIONS DU DIRECTEUR GENERAL ADJOINT

1. Organiser et suivre la mise en oeuvre des activités des services dans le cadre des objectifs de l'établissement
2. Préparer le budget général avec la direction financière et comptable
3. Superviser la gestion prévisionnelle des ressources de compétences :
 - Gestion des missions et évolutions
 - Evaluation du personnel administratif
 - Plan de formation des personnels
 - Prévisionnel des effectifs
 - Procédures disciplinaires
4. Superviser les procédures d'évaluation de l'établissement
5. Assurer la suppléance du Directeur général durant les périodes validées par le Président du Groupement d'intérêt public - Ecole européenne supérieure de l'image.
Il interviendra pour cette mission, sous la responsabilité et l'autorité directe du Président du Groupement d'intérêt public « Ecole supérieure de l'image ».

DIAGRAMMES DE L'ACTIVITE DGA 2006/2008



- Coordination administrative
- DGA aide à la décision stratégique
- Suppléance
- Direction opérationnelle
- Déplacements

2. LA GESTION DES COMPETENCES ET EVALUATION

2.1 LE PERSONNEL

Les positions des personnels :

Au sein de l'Ecole coexistent trois positions de personnel :

Sur 89 personnes, plus de 93 % sont des personnels mis à disposition par les Villes d'Angoulême et de Poitiers. Des conventions sont signées par la collectivité d'origine et l'Ecole pour une période de trois ans renouvelable. Dans le cas de la mise à disposition, les personnels conservent leur statut d'origine. Leur employeur d'origine garde à sa charge leurs rémunérations et prestations annexes, leurs assurances professionnelles et la responsabilité de leur avancement.

Deux personnes sont en situation de détachement du Conseil régional de Poitou-Charentes pour une durée de trois ans renouvelable. Le détachement est la position du fonctionnaire placé hors de son corps d'origine mais continuant à bénéficier de ses droits à l'avancement et à la retraite. Ce personnel perçoit la rémunération de son emploi d'accueil.

Enfin cinq personnes sont recrutées directement par L'Ecole. Le personnel est sous contrat de travail à durée déterminée de trois ans, contrat relevant du droit public.

Pour l'ensemble des personnels mis à disposition ou détachés, le pouvoir disciplinaire est détenu par la collectivité d'origine à la différence du personnel propre à l'Ecole.

Le fonctionnaire détaché ou mis à disposition est placé sous l'autorité du directeur de l'Ecole. Un rapport sur la manière de servir du fonctionnaire mis à disposition ou détaché est

établi par son supérieur hiérarchique ou par le responsable sous l'autorité duquel il est placé au sein de l'Ecole. Ce rapport, rédigé après un entretien individuel, est transmis à l'administration d'origine qui assure son évaluation et exerce à son égard le pouvoir de notation.

Les mouvements de personnel :

Il est habituel d'assurer une certaine mobilité de ses ressources. La mobilité du personnel idéale devrait être fonction de la nature de l'Ecole, de ses modes de fonctionnement et d'évolution. Cette mobilité serait donc sans doute celui qui résulte d'une volonté partagée par l'Ecole et ses collaborateurs. Ceci induit une gestion attentive des ressources humaines en étroite collaboration avec les collectivités d'origine. Ainsi, l'objectif à atteindre serait d'assurer une maîtrise des parcours professionnels de chaque agent (dans ou hors de l'Ecole). La réalité indique que la mobilité est plus souvent subie que gérée, imposant à l'Ecole des vacances de poste plus ou moins longues.

Promotion et réussite aux concours

Suite à la réussite au concours, Agnès Brunet occupe, depuis 2005, un poste d'attaché territorial au sein de l'Ecole.

En 2007, Stéphane Ledoux réussit le concours d'ingénieur territorial.

La même année, plusieurs agents sont promus : Gérald Gorridge et Philippe Sergeant, professeur d'enseignement artistique hors classe, Mohammed Bouazza, agent de maîtrise et enfin Frédérique Guyonnet - Dupérat, Rédacteur principal.

LES MOUVEMENTS DE PERSONNEL

2005

ARRIVEE

Mai : Hubertus von Amelunxen, directeur général (Angoulême/Poitiers), recrutement contractuel GIP

Mai : Marie-Hélène Levraut, chargé de l'accueil (Poitiers), mobilité interne

Août : Frédérique Foucault, comptable (Angoulême), remplacement mutation par mobilité interne

Septembre : Mohammed Bouazza, agent de maintenance (Angoulême), remplacement mobilité interne

Septembre : Fabienne Renaud, agent d'entretien (Poitiers), création de poste, recrutement via mobilité interne Ville de Poitiers

Octobre : Pierre Guillaume Clos, technicien sculpteur (Angoulême), création de poste, recrutement contractuel Ville d'Angoulême

Octobre : Marie-Hélène Cayre, assistante de direction (Angoulême/Poitiers), création de poste, recrutement contractuel GIP

Octobre : Laurent Poncin, ingénieur système (Poitiers), renforcement de poste, recrutement contractuel GIP

Novembre : Yves Chaudouët, professeur d'enseignement artistique (Angoulême), remplacement d'un professeur décédé, recrutement contractuel Ville d'Angoulême

Novembre : Daniel Villeneuve agent de maintenance (Angoulême), mobilité interne

DEPARTS

Avril : M'hammed Laalmi, professeur d'enseignement artistique (Angoulême), décédé

Juin : Pierre Auriol, professeur d'enseignement artistique (Angoulême/Poitiers), centre de gestion

Juillet : Martine Croisé, chargé de comptabilité (Angoulême), mutation

Juillet : Aldo Campos, agent de maintenance (Angoulême), mobilité interne

Décembre : Marie-Hélène Cayre, assistante de direction (Angoulême/Poitiers), fin de contrat

LES MOUVEMENTS DE PERSONNEL

2006

ARRIVEES

Mars : Corinne Livet, chargé de la comptabilité (Poitiers) en remplacement pendant le congé maternité de Frédérique Meslé

Mars : Thierry Guibert, professeur d'enseignement artistique (Angoulême), remplacement professeur mise en disponibilité, recrutement contractuel Ville d'Angoulême

Juin : Myriam Michaud, agent comptable (Angoulême/Poitiers), remplacement fin de contrat, recrutement contractuel GIP

Septembre : Delphine Hudry, assistante de direction (Angoulême/Poitiers), remplacement fin de contrat, recrutement contractuel GIP

Septembre : Patrick Simonnet, agent de maintenance, (Poitiers), remplacement départ en retraite via mobilité interne

Décembre : Gwénaëlle Kersaudy, assistante bibliothécaire (Angoulême), création de poste, recrutement contractuel Ville d'Angoulême

DEPARTS

Mai : Jacques Prou, agent de maintenance (Poitiers), départ en retraite

Juillet : Aurélie Mayer, agent comptable (Angoulême/Poitiers), fin de contrat

Septembre : Jean-Michel Davidou, coordinateur administratif et technique (Angoulême), mobilité interne

Septembre : Daniel Viot, agent de maintenance (Poitiers), départ en retraite

Décembre : Patrice Bidaut ingénieur système (Poitiers), fin de contrat

2007

ARRIVEES

Février : Jérôme Grellier, ingénieur système (Poitiers), remplacement fin de contrat, recrutement contractuel GIP

Mars : Nicolas Leclout, gardien (Buxerolles)

Juin : Jean Michel Deliniers agent de maintenance (Poitiers), remplacement mutation via mobilité interne

Décembre : Renaud Leplat technicien édition (Angoulême), remplacement départ en retraite, recrutement contractuel Ville d'Angoulême

Décembre : Stéphane Desforgés, gardien (Angoulême)

DEPARTS

Janvier : Laurent Poncin, ingénieur système (Poitiers), démission

Janvier : Daniel Masson, agent de maintenance (Poitiers), mutation

Mars : Corinne Livet, chargé de la comptabilité (Poitiers) en remplacement congé maternité de Frédérique Meslé

Septembre : Burckard Blümlein, professeur d'enseignement artistique (Angoulême), détachement

Novembre : Laïd Bouazza, agent de maintenance et de l'atelier édition (Angoulême), départ en retraite

Décembre : Alain Bureau, agent de maintenance (Angoulême), départ en retraite

Audit du personnel et perspectives

Un audit du personnel administratif et technique a débuté en juillet 2004 avec une phase d'entretiens individuels et l'élaboration de fiche de poste et de missions. Les fiches de poste ont bénéficié d'une réactualisation en fonction des objectifs affichés par l'Ecole avec notamment la fixation d'objectifs individuels.

Cependant, reste à mettre en place une réflexion plus générale avec les objectifs à venir de l'Ecole et l'établissement d'organigrammes hiérarchique et fonctionnel.

A cette fin, en février 2007, la direction administrative a soumis dans un premier temps au Conseil de direction puis, en octobre 2007, au personnel administratif et technique l'intégration d'un objectif opérationnel pour le prochain contrat d'objectifs se déclinant en plusieurs opérations et actions (maîtrise renforcée des coûts ; communiquer sur ses objectifs ; décentraliser le niveau de décision ; fiabiliser l'information ; initier la culture de projet ; instaurer une culture de démarche qualité et d'objectifs). Ces objectifs collectifs devront ainsi se décliner sur chaque personnel en fonction des missions assumées.

Formation

L'enveloppe dédiée à la formation depuis 2005 est stable : 35 000 euros dont 5 000 euros pour les frais de déplacement et d'hébergement. Cette enveloppe comprend également la cotisation au C.N.F.P.T pour le personnel propre au GIP.

La formation permet de répondre aux besoins des personnels pédagogiques, techniques et administratifs pour assurer leurs missions dans le cadre des objectifs de l'EESI.

En 2005, 2006 et 2007 la thématique des stages réalisés portent sur:

l'utilisation des logiciels (bureautique, pédagogie) et des nouveaux équipements
l'actualisation des connaissances techniques et juridiques la consolidation des compétences
la préparation aux examens et concours
l'obtention d'habilitations techniques
l'apprentissage des langues (vietnamien, anglais)

Chaque année, les crédits fléchés vers la formation sont consommés. Des mécanismes comptables permettent de reporter les sommes inutilisées sur l'année suivante.

2.2 LES BATIMENTS

Le site d'Angoulême, situé géographiquement sur les bords de la Charente dans les anciens locaux de la papeterie « LE NIL » au 134 rue de Bordeaux, occupe plusieurs bâtiments sur un ou plusieurs niveaux. Le site est au centre de la zone urbaine du pôle image Magelis, sur une île de la Charente entre le CNBDI sur une rive et les Chais Magelis sur l'autre.

Le site de Poitiers est situé, lui-même, sur deux lieux distincts. Une partie des activités est organisée au centre ville, au 26 rue Jean Alexandre et l'autre partie au sein de l'ancien collège Jules VERNE désaffecté, situé sur la commune de BUXEROLLES. Les locaux sont distants de 5 km et nécessitent des moyens de transports adaptés.

Les surfaces disponibles :

Aujourd'hui, l'EESI compte environ 7 800 m² réparti comme suit : 3 600 m² sur le site d'Angoulême et 4 200 m² sur le site de Poitiers.

Cependant, si l'on se réfère aux surfaces sans les bâtiments vétustes, les surfaces s'approchent des 2 820 m² pour le site angoumoisien et des 2 640 m² pour le site pictavien.

En 2007, la situation sur le site d'Angoulême s'est aggravée en raison de la construction d'une passerelle reliant le CNBDI aux Chais Magelis qui a nécessité le démontage et le déménagement d'un atelier volume-sculpture de 300 m² et la fermeture provisoire d'environ 200 m². La Ville loue jusqu'au mois de juin 2008 auprès de la SMPI Magelis le garage voisin de la Halle aux arts, l'aménage en atelier volume-sculpture et loue 200 m² d'Algeco pour remplacer les ateliers fermés par le chantier.

Sur Poitiers, les locaux situés à Buxerolles se sont dégradés depuis les travaux de réaménagement et de sécurisation entrepris en 2001 par la Ville. Cette dégradation entraîne non seulement des conditions de travail difficiles mais également des risques en terme de sécurité.

Les objectifs :

Dans le cadre des orientations définies dans le Contrat d'Objectifs, les sites devraient atteindre chacun 7 000 m² en 2013 notamment pour répondre aux nouveaux besoins générés par l'évolution prévisionnelle des effectifs conforme au standard européen.

Les chiffres :

La réhabilitation d'une partie des locaux et l'augmentation des surfaces actuelles engendrent deux coûts distincts.

D'une part, un coût en terme d'investissement comme détaillé dans « annexe locaux, contrat d'objectifs 2008/2013, coût investissement » ; D'autre part, un coût de fonctionnement supplémentaire à compter de 2010, à mi-parcours du nouveau contrat d'objectifs, issu des m² supplémentaires pour atteindre 7 000 m² par site. Cf « annexe locaux, contrat d'objectifs 2008/2013, coût fonctionnement 2008/2013.

NB : Les composantes du coût de fonctionnement au m² sont décrites dans l'annexe locaux, contrat d'objectifs 2008/2013, coût fonctionnement 2007.

2.3 SECURITE DES LIEUX ET DES PERSONNES

Les responsables administratifs des 2 sites se sont attachés à mettre aux normes les bâtiments au regard des règlements applicables aux établissements recevant du public

Mises en conformité, installation des blocs de sécurité, acquisition d'armoires spéciales pour le stockage des produits inflammables, mise en sécurité de l'escalier à Poitiers, rédaction et diffusion des procédures en cas d'incendie

1.6 LES AFFAIRES FINANCIERES

L'Ecole en chiffres

Depuis 2005, le budget de l'Ecole européenne supérieure de l'image globalise les contributions (apports financiers et en nature) et les charges (fonctionnement et investissement 1er, 2ème et 3ème cycle) pour une meilleure lisibilité du coût de fonctionnement du GIP et des participations de chacun de ses membres. De plus, une nouvelle clé de répartition s'applique selon la règle suivante :

ETAT : 41 %
REGION : 20 %
VILLE DE POITIERS : 19.5 %
VILLE D'ANGOULEME : 19.5 %

Cette clé de répartition s'applique sur l'ensemble de ces charges moins les

ressources propres.

Il est précisé que l'année 2006 fut une année de restriction budgétaire en raison de la participation de l'Etat inférieure de 230 K euros à celle inscrite au budget voté initialement. Les restrictions se sont reportées pour une part en investissement (suspension des programmes prolongée jusqu'en 2007) et en fonctionnement (baisse des dépenses en fournitures et décalage de différents projets). Une dérogation à la stricte application de la clé de répartition a d'ailleurs été adoptée pour cet exercice.

Le vote d'un règlement intérieur en mars 2005 a permis notamment l'encadrement des aspects comptables et financiers du groupement d'intérêt public.

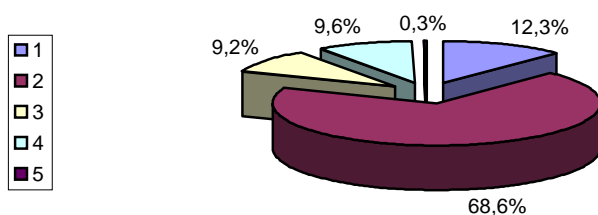
Le budget de l'Ecole se décompose en un budget principal et en ressources affectées. Les ressources affectées correspondent à des programmes ou des projets couverts par subventions spécifiques : programme de recherche Sliders (subvention par la délégation aux arts plastiques), projet Kemoï (coopération décentralisée), bourses Erasmus (subvention par l'Agence Europe et les bourses régionales de la découverte), taxe d'apprentissage (subvention d'organismes collecteurs sur des fonds libres ou des fonds fléchés par les entreprises).

Les dépenses comme les recettes se répartissent en deux sections distincts : fonctionnement et investissement. Une présentation détaillée pour chacune de ces sections est exposée et un historique des dépenses et recettes de fonctionnement retrace les évolutions depuis ces cinq dernières années.

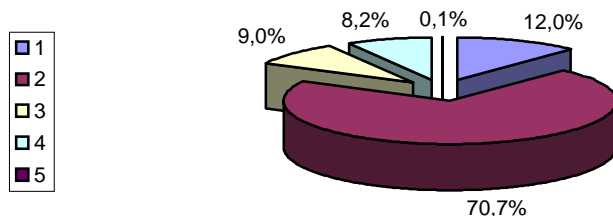
DETAIL DES CHARGES DE FONCTIONNEMENT 2005/2006/2007

	Total des charges	Charges d'exploitation (1)	charges de personnels (2)	Autres charges (notamment charges en nature) (3)	amortissements* (4)	charges exceptionnelles (5)
2005	4 385 009,69	538 995,29	3 008 759,00	405 100,23	419 207,22	12 947,95
2006	4 456 680,77	536 977,50	3 148 942,63	401 391,93	364 326,01	5 042,70
2007	4 751 071,81	685 001,42	3 337 388,19	420 777,68	299 077,69	8 826,83

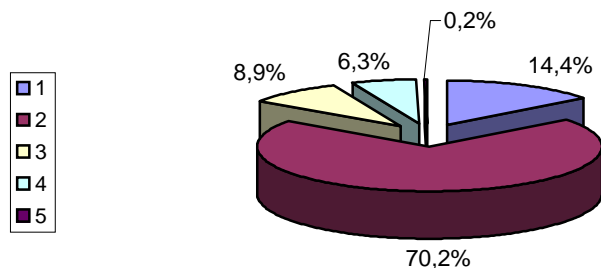
Depenses de Fonctionnement 2005



Depenses de Fonctionnement 2006

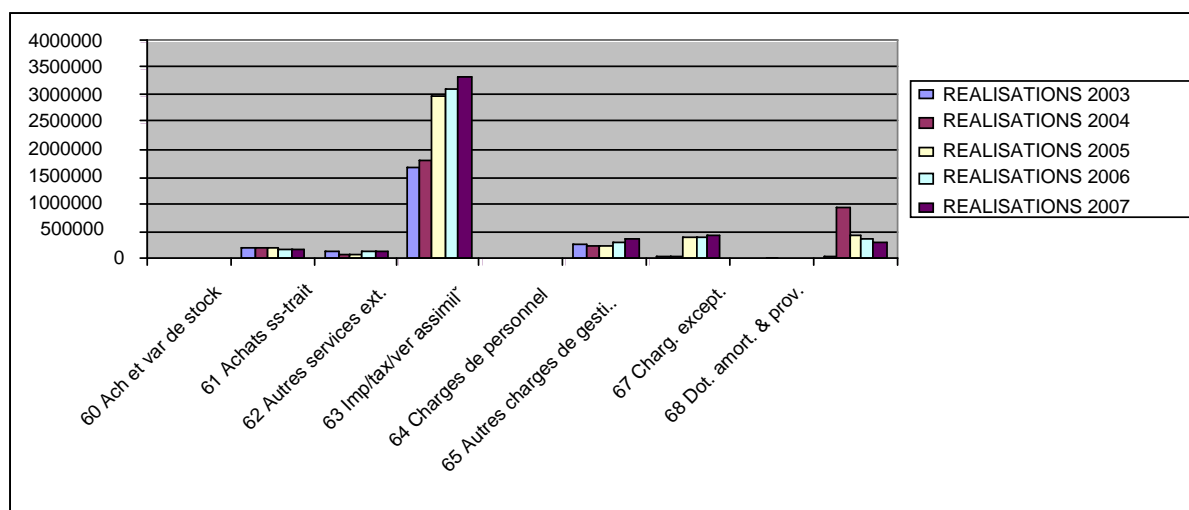


Depenses de Fonctionnement 2007



Source : Comptes financiers 2005/2006/2007
 Agence comptable du GIP 134 rue de Bordeaux 16000 ANGOULEME

EVOLUTION DES DEPENSES DE FONCTIONNEMENT 2003/2007



Le passage à un budget consolidé en 2005 avec la comptabilisation de l'ensemble des charges (le coût de l'ensemble des personnels et les autres charges en nature telles que les fluides, les assurances, les valeurs locatives des bâtiments mis à disposition par les Villes) entraîne une augmentation des dépenses globales entre 2004 et 2005.

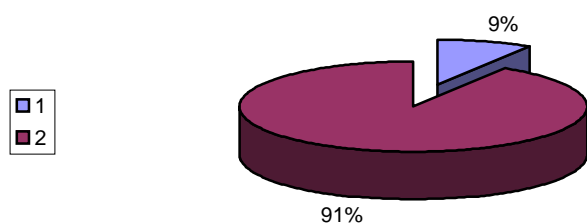
Source : Comptes financiers 2005/2006/2007
 Agence comptable du GIP 134 rue de Bordeaux 16000 ANGOULEME

DETAIL DES DEPENSES D'INVESTISSEMENT 2005/2006/2007

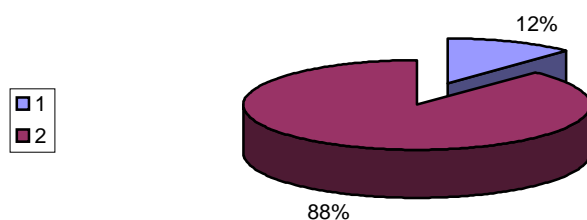
	Total des charges	immobilisations incorporelles (1)	immobilisations corporelles (2)
2005	490 907,51	43 841,46	447 066,05
2006	97 018,37	8 102,03	88 916,34
2007	108 083,48	13 029,23	95 054,25

Les investissements accusent une chute importante depuis 2005. Cette baisse est notamment due à un décalage de calendrier dans l'attribution des crédits alloués par l'Etat et la Région (940000 €), crédits fléchés dans le contrat de projet 2006-2013.

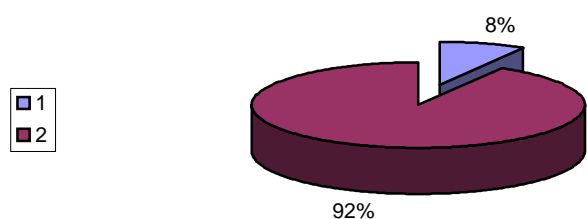
Depenses d'investissement 2005



Depenses d'investissement 2007



Depenses d'investissement 2006



Source : Comptes financiers 2005/2006/2007
 Agence comptable du GIP 134 rue de Bordeaux 16000 ANGOULEME

RATIOS

Ratios*	compte financier 2005	compte financier 2006	compte financier 2007
dépenses de fonctionnement par étudiants	15 778,76	15 263,58	15 767,03
recettes de fonctionnement par étudiants	16 055,90	15 751,84	15 844,58
dépenses d'équipement par étudiants	1 948,05	360,66	381,92
part des dépenses de personnel dans les dépenses de fonctionnement, en %	75,67	76,69	74,79

* sans neutralisation des amortissements

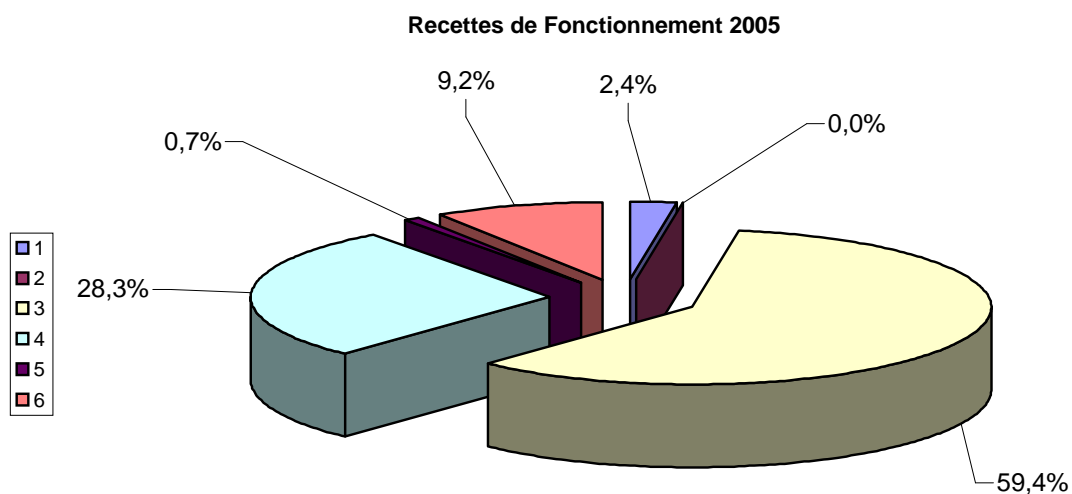
moyenne du nombre d'étudiants 2005:	252
moyenne du nombre d'étudiants 2006:	269
moyenne du nombre d'étudiants 2007:	283

Pour information, en 2007, une étude portant sur le coût de l'étudiant de l'Ecole a été menée en fonction de composantes utilisées dans le domaine universitaire. Selon les résultats de cette étude, le coût s'élève en 2006 à 15 023 euros par étudiant.

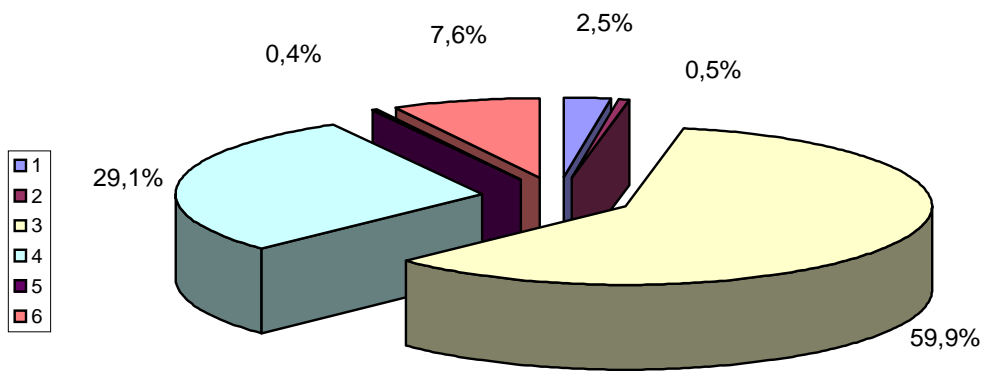
DETAIL DES RECETTES DE FONCTIONNEMENT 2005/2006/2007

	Total des recettes	droits d'inscription (1)	taxe d'apprentissage et ressources affectées (2)	subventions de fonctionnement (3)
2005	4 454 849,34	107 216,56		2 647 096,73
2006	4 588 022,86	113 413,76	21 017,99	2 748 296,00
2007	4 711 975,35	122 163,00	61 041,47	2 894 840,00

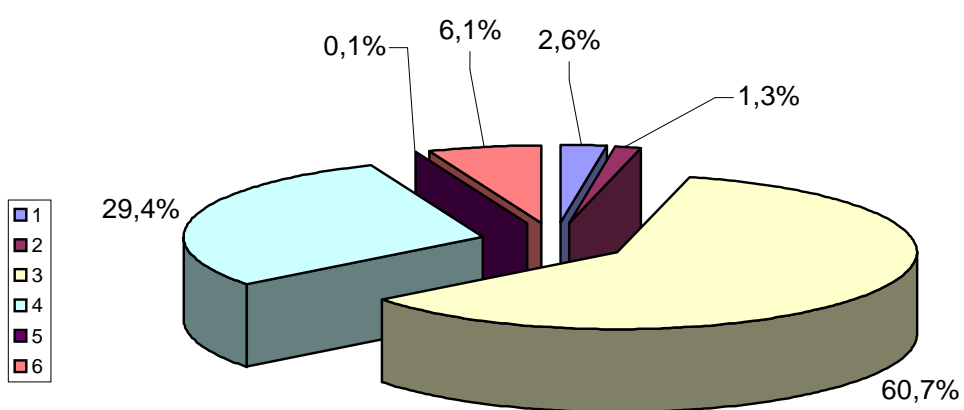
	autres produits de gestion courante * (4)	produits exceptionnels (5)	neutralisations des amortissements (6)
2005	1 260 064,20	31 710,32	408 761,53
2006	1 334 140,87	20 375,75	350 778,49
2007	1 402 282,24	3 688,90	289 001,21



Recettes de Fonctionnement 2006

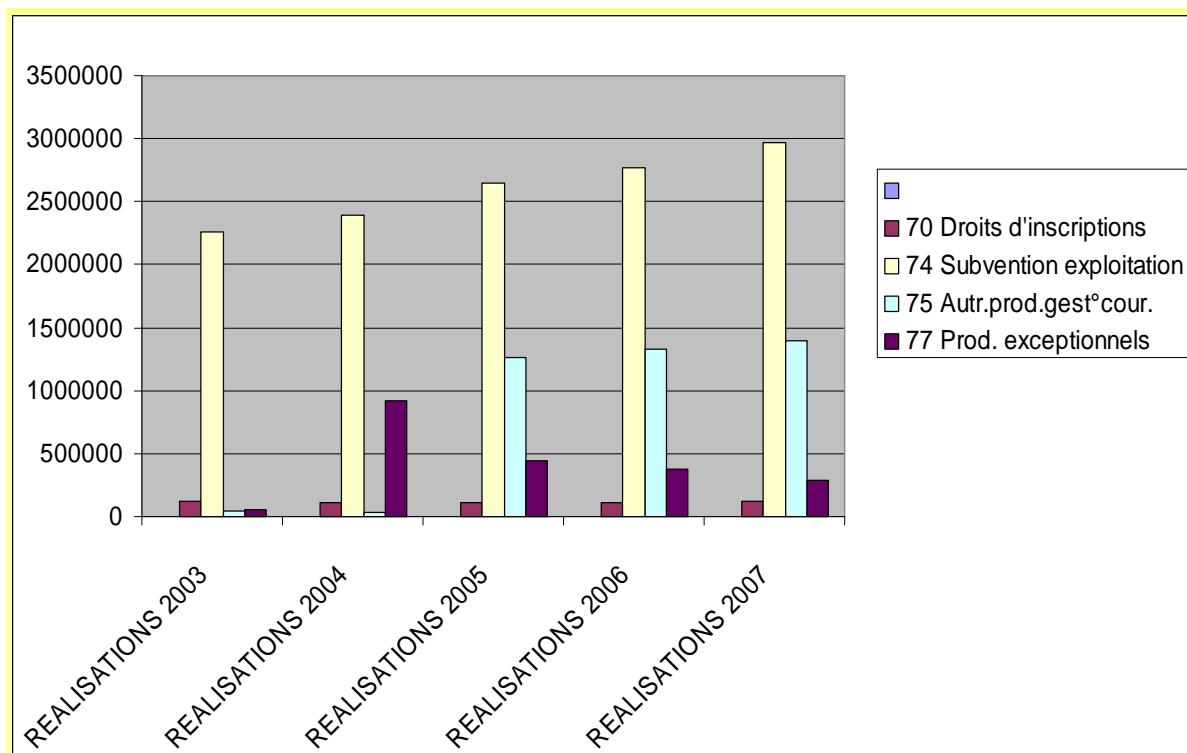


Recettes de Fonctionnement 2007



Source : Comptes financiers 2005/2006/2007
Agence comptable du GIP 134 rue de Bordeaux 16000 ANGOULEME

EVOLUTION DES RECETTES DE FONCTIONNEMENT 2003/2007



Le passage à un budget consolidé en 2005 avec l'application de la clé de répartition entraîne une augmentation du compte 75 entre 2004 et 2005. Ce compte budgétaire regroupe les subventions en nature des deux Villes.

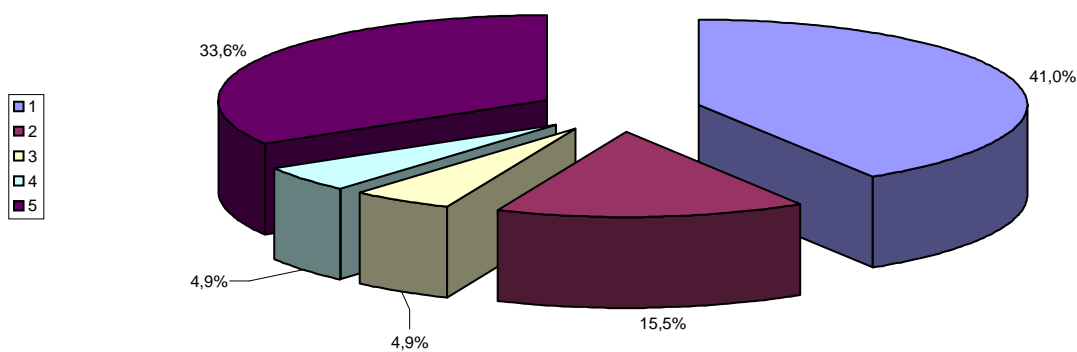
DETAIL DES RECETTES D'INVESTISSEMENT 2005/2006/2007

	Total des recettes	DRAC (1)	REGION POITOU-CHARENTES (2)	VILLE D'ANGOULEME (3)	VILLE DE POITIERS (4)
2005	490 998,69	201 350,40	76 122,67	24 191,00	24 191,00
2006	153 548,20	110 121,08	11 400,00	1 300,00	1 300,00
2007	103 173,17	5 826,00	2 762,00	2 771,00	2 771,00

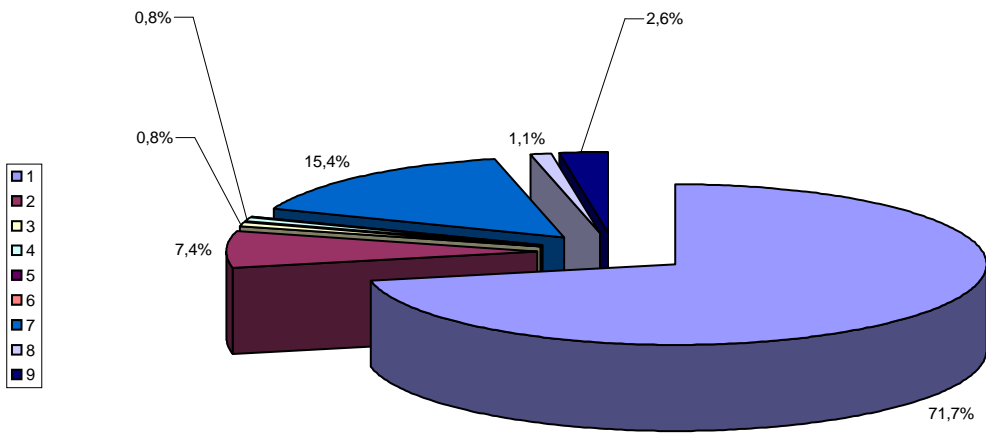
	FEDER (5)	DAP COMPLEMENT (6)	TAXE D'APPRENTISSAGE (7)	SLIDERS (8)	KEMOÏ (9)
2005	165 143,62				
2006			23 697,85	1 698,32	4 030,95
2007	519,46	39 790,82	39 471,09		9 261,80

Comme nous l'avons exposé précédemment pour les dépenses, la chute des recettes en investissement est due à un décalage de calendrier dans l'attribution des crédits alloués par l'Etat et la Région (940 000 €), crédits fléchés dans le contrat de projet 2006-2013. Les principales ressources de financement, depuis l'année 2006, sont issues d'une part par un complément versé par la Délégation aux Arts Plastiques et d'autre part par les versements de la taxe d'apprentissage passant de 4 000 € en 2004 à 64 000 € sur 2006 et plaçant ainsi l'Ecole comme une des rares à percevoir un tel montant à ce titre.

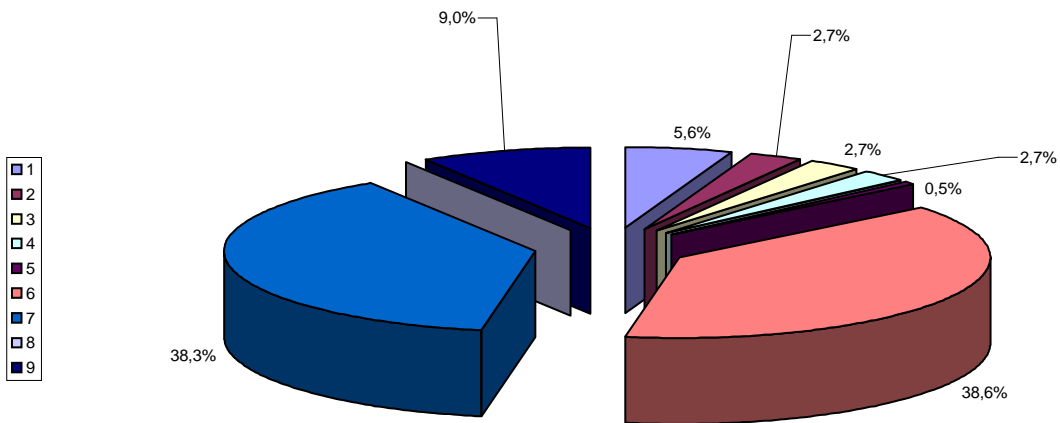
Recettes d'investissement 2005



Recettes d'investissement 2006



Recettes d'investissement 2007



Source : Comptes financiers 2005/2006/2007
 Agence comptable du GIP 134 rue de Bordeaux 16000 ANGOULEME

ANNEXES

ANNEXE N°1 : ETAT DU PERSONNEL

ANNEXE N°2 : INTERVENANTS INVITES

ANNEXE N°3 : LES WORKSHOPS/SESSIONS

ANNEXE N°4 : LES ARCS

ANNEXE N°5 : LES STAGES

ANNEXE N°1 : ETAT DU PERSONNEL

PERSONNEL DU GIP

Hubertus von Amelunxen	Direction générale
Karine Bauchet	Direction administrative
Agnès Brunet	Communication, mobilité internationale
Frédérique Guyonnet-Dupérat	Projets d'action culturelle Administration générale et financière
Delphine Hudry	Assistance de direction, Masters et doctorat
Myriam Michaud	Assistance de l'agent comptable du GIP

ANGOULEME

Direction du site Jacques Lafon

LES PROFESSEURS

Arezki Aoun	Dessin
Daniel Barthélémy	Infographie
<i>poste à pourvoir</i>	Sculpture - volume
Yves Chaudouët	Image imprimée
Frédéric Curien	Espaces sonores & musicaux
Jean-Marie Dallet	Art interactif
Bertrand Désormeaux	Vidéo - cinéma
Jean-Pierre Franc	Sculpture
Jeanne Gailhoustet	Photographie
Gérald Gorridge	BD - narration graphique
Thierry Guibert	Art & programmation
Dominique Hérody	BD - narration graphique
Christian Laroche	Interface et robotique
Laurent Makowec	Vidéo - cinéma
Jacques Pelletier	Design graphique
David Renaud	Installation
Dominique Richir	Design graphique
Philippe Sergeant	Philosophie - histoire des arts
Thierry Smolderen	Narration - écriture du scénario
Bernard Toussaint	Culture générale - sciences humaines
Caroline Williams-Guyon	Anglais - échanges internationaux
Xavier Zimmerman	Photographie

ASSISTANT D'ENSEIGNEMENT

Photographie Richard Porteau

LE PERSONNEL PEDAGOGIQUE NON ENSEIGNANT

Audrey Barbotin	Animation multimédia
Gilles Bollaert	Ingénierie recherche
Pierre-Guillaume Clos	Volume
Joël Grelier	Son
Gwenaëlle Kersaudy	Bibliothèque
Janine Laffargue	Bibliothèque
Stéphane Ledoux	Administration réseau
Patrick Sausse	Vidéo
Renaud Leplat	Edition

L'ADMINISTRATION

Frédérique Foucaud	Comptabilité
Irène Gautier	Accueil
Janine Jayat	Secrétariat pédagogique
Aurélien Stricher	Coordination administrative

LES AGENTS TECHNIQUES

M'hammed Bouazza	Préparation des espaces - maintenance
Christian Gillet	Préparation des espaces - environnement
Daniel Villeneuve	Préparation des espaces - fournitures
Stéphane Desforge	Gardiennage - sécurité - maintenance

POITIERS

Michel Bompieyre Direction du site

LES PROFESSEURS

Aurélien Bambagioni	NetArt
Sabine Barbé	Histoire de l'art
Emmanuelle Baud	Multimédia
Corinne Chambard	Dessin
Hervé Delamont	Dessin - sculpture
Bernard Delaunay	Gravure
François Delaunay	Peinture
Marc Deneyer	Photographie
Jean-Christophe Desnoux	Son
Athanassios Evangelou	Culture médiatique
Léonard Faulon	Identité graphique
Anne-Marie Faure	Documentaire - essai fictionnel
Claire Fouquet	Image animée et mobilité internationale
Jean-Jacques Gay	Ecriture scénaristique
Bernard Grollier	Sculpture
Michelle Héon	Dispositif scénographique et mobilité internationale
Mark Kerridge	Anglais
Jean-Louis Le Tacon	Vidéo expérimentale
Gilbert Louet	3D - image virtuelle
Sylvie Marchand	Dispositif scénographique
François Pelletier	Anthropologie culturelle (les récits)
Jacques Pelletier	Graphisme - typographie
Jean Rubak	Image animée 2D
Nadia Sabourin	Images mixtes
Pierre Vitou	Graphisme et média

LES ASSISTANTS D'ENSEIGNEMENT

Jean-François Joyeux	Techniques informatiques
Stéphane Moinet	Compositing audiovisuel

LE PERSONNEL PEDAGOGIQUE NON ENSEIGNANT

Alain Baraton	Techniques photographiques
Gilles Bollaert	Ingénierie recherche
Marie Fournier	Bibliothèque
Jérôme Grellier	Administration réseau
Benoît Guilloteau	Bibliothèque
Jean-Yves Rigot	Techniques vidéographiques

L'ADMINISTRATION

Régine Dionet	Accueil
Marie-Hélène Levraut	Accueil
Frédérique Meslé	Comptabilité
Céline Ongari	Secrétariat pédagogique
Jean-Yves Rigot	Encadrement des agents techniques
Nadine Rousselle	Bibliothèque
Bernard Perrin	Gestion administrative et ressources humaines

LES AGENTS TECHNIQUES

Sébastien Arricot	Maintenance-électricité
Jean-Michel Deliniers	Maintenance-métal
Florence Géniteau	Entretien
Yves Jarrion	Entretien
Nicolas Leclout	Maintenance-gardiennage
Fabienne Renaud	Entretien
Isabelle Rest	Magasin de fournitures
Patrick Simonnet	Maintenance-menuiserie
Yannick Vergnaud	Maintenance-gardiennage
Chantal Vidal	Entretien

ANNEXE N°2 : LES INTERVENANTS INVITES

2005

AUGER Christophe	DESHAYS Daniel	MONCLIN Alain
ALLIOU Kathy	DONATO François	MOREAU Antoine
ARCEGA Carole	EZRATI J.Jacques	MUNOZ José
BALTAZAR Pascal	FAULON Laurent	NIELSEN Toke
BIANCHINI Samuel	GAY Jean Jacques	ORILLON Jean François
BODIN Daniel	HANAPPE Peter	PARIS CLAVEL Gérard
BOULBES Carole	HUTHWOHL Christophe	PESSIS Georges
BRACHET Bruno	KULAR Jerzy	PIGUET Philippe
BUFFDavid	LE BARS Olivier	POTIER Elise
BUYSE Alain	LE BESCONT	RAMETTE Philippe
CHASSAY Sylvaine	LECROART Etienne	REIST Delphine
CHATEL Christian	LEGRAND David	ROUILLE André
CONNANSKI Loic	LUCHE Ingrid	SACQUEPEE Yves
COSTESEQUE Thierry	MAGNAN Nathalie	SAINTE ROSE Laure
CUZIN Christophe	MARQUES Manuela	SCHULMAN Aline
DASNIERE David	MATTRAT J.Claude	STURM Henrick
DAVILA Thierry	MERIT Jacky	TRIVIDIC Pierre
DE KONING Krijn	MILLE Robert	VELTE Claus
DE MISSOLZ Jérôme	MINIERE Claude	VODJANI Isabelle
DESBAZEILLE Magali	MOINET Stéphane	WATIER Eric

2006

ARAGON Emmanuel	DELAMONT Isabelle	MARIN Thomas
ARCEGA Carole	DELASNERIE Jeanne	MIALHE Florence
ARMAND GETTE Paul	DELAUNAYS téphane	MILLIE Robert
ARVERS Isabelle	DEROSIER POUCHOU Catherine	MOINET Stéphane
ATABEKIAN Christophe	DESHAYS Daniel	MONCLIN Alain
AURIOL Pierre	DUMONTEUIL Nicolas	MOREAU Benjamin
BALTAZAR Pascal	DUPUY Julien	MOUNIER René
BENAYOUN Maurice	ENGLER Prune	ORILLON Jean-François
BESSERER Bernard	FAROCKY Harun	PAIN François
BOURGEOIS Denis	FREDRIKSSON Sylvia	PAYSANT Michel
BOUTRUCHE Samuel	GASPARINA Jill	PELTIER Gaël
BRACHET Bruno	GAY Jean-Jacques	PERDRIX Jean-Marie
BRADEL Benoît	GERZ Jochen	PIGUET Philippe
BRETEAU SKIRA Gisèle	GROENSTEEN Thierry	POTIER Elise
BURGIN Victor	GUDIN Claude	PRUDHOMME David
BUYSE Alain	GUELMETTI Philippe	RIGAUD Olivier
CANAPA Stéfano	GUILLON Jean-François	ROESKENS Till
CASTANT Alexandre	HERMANGE Emmanuel	ROLIN Olivier
CASTET François	LE BODIC Nicolas	SANCHEZ Angel
CAZIN Marie Laure	LEBLOIS Franck	SCEMAMA Marion
CORNUAUD Sébastien	LEGRADY George	STALL Dinaïg
CRUMB BODIN Daniel	LEVET Jean-Cristophe	STERCKX
DASNIERE David	LIDL Chrisl	VALLADE Laure
DAUNY LEMERCIER Stéphane	LUCAS Frédérique	WATIER Eric
DAVODEAU Etienne	MAHEU Fabien	
DE MISSOLZ Jérôme	MANGIN Benoit	

2007

ARCEGA Carole	ERBETTA Luca	MONCLIN Alain
AZAGURY Odile	GALLIS Fabrice	MONTIEL Sabrina
BALTAZAR Pascal	GASPARINA Jill	MUSTELIER Anne
BARRIERE Jean-Baptiste	GAY Jean-Jacques	PARIS Guillaume
BERNARD Yves	GHILMETTI Philippe	PASQUET Olivier
BEZET Hervé	GOURFINK Myriam	PATE Gilles
BOURGEOIS Denis	GUYONNET Claude	PINARD Guillaume
BREGOUGNON Emilie	HERMANGE EMMANUEL	PROSBT Olaf
BUREAUD Annick	LACALMONTI Jean-François	RIGAUD Olivier
BUSSAC Monique	LAFAY Pascal	RIVIERE Daniele
BUYSE Alain	LAFFONT Patrick	ROD Françoise
CHAUVIN Mathieu	LEMAIGRE Frédéric	SAPORTA Karine
DANGLES PHILIPPE	MAHEU Fabien	SIMON Mathieu
DELAMONT Isabelle	MAIRE Julien	TOURNEPICHE Jean François
DESHAYS Daniel	MARIN Thomas	
DOUILLARD Carole	MAYS Thomas	

ANNEXE N°3 : WORKSHOPS/SESSIONS

2005	WORKSHOPS/SESSIONS	référents eesi	artistes invités
	Arc Art en ligne	E. Baud, JJ. Gay	Samuel Bianchini
	Atelier scénario	JJ. Gay, AM. Faure	Pierre Trividic
	Atelier scénario		Jérôme de Missolz
	Création Web	A. Bambagioni, JF. Joyeux.	Pierre Wending
	De la captation directe à l'image par image	C. Fouquet, N. Sabourin, C. Chambard, J. Rubak	Dinaïque Stall
	De l'open source à l'œuvre	E. Baud, JJ. Gay, JF. Joyeux	Samuel Bianchini
	Decor	C. Fouquet, N. Sabourin	O. Corbex
	Dessin Numérique	C. Chambard P. Vitou	
	Direction de la photo de plateau	AM. Faure	Alain Monclin
	Don Quichotte : Parcours déplacement découverte	Jeanne Gailhoustet, Areski Aoun, Janine Laffargue, Richard Porteau	Michel Paysant
	Ecrire un espace interactif	E. Baud, M. Héon, JF. Joyeux.	
	Edition	F. Delaunay	Patrick Prado, René Vautier, Alain Buysse
	Editions filigranes	F. Delaunay	Patrick Lei Bescont
	Figures de la marche	F. Delaunay	Pierre Auriol, Thierry Davila
	La première image	M. Héon, E. Baud	Christian Chatel
	La ville comme plate forme de jeu et territoire d'intimité	M. Héon, E. Baud	Sylvaine Chassay
	L'art de se promener à Angoulême	B. Blumlein	Hendrick Sturm
	LOCAL	B. Blumlein	Delphine Reist, Laurent Faulon
	Max Msp Jitter	JC. Desnoux, JL. le Tacon, G. Louet	Pascal Balthazar
	Nouveaux territoires de l'image	M. Héon, E. Baud	Magali Desbazeille
	Prise du son, mise en scène du son	JC. Desnoux, JY. Rigot, S. Moinet	Daniel Deshays
	Qui êtes vous Monsieur Connanski ?	J. L. Le Tacon, A. Bambagioni	Loïc Connansky
	Rencontre avec la jeune création contemporaine	JJ. Gay	Philippe Ramette
	Représenter le cadavre	N. Sabourin	
	Stage direction de la photo	J. Y. Rigot, S. Moinet	Robert Millie
	Story Board II	C. Fouquet, N. Sabourin	C. Hutwohl
	Typo Animée potentielle	C. Fouquet, J. Pelletier	Olivier Rigaud

2006	WORKSHOPS/SESSIONS	référénts eesi	artistes invités
	Animation Typo	C.Fouquet, J. Pelletier	Olivier Rigaud
	Arc Play it again	JJ. Gay, L. Faulon, A. Bambagioni	Isabelle Arvers
	Ciné Cohl	C.Fouquet	
	Collectif Zur	E. Baud, M. Héon	Stéfano Canapa, S. Delaunay
	Don Quichotte : L'armure, la carapace et Réalisation d'une séquence	J. Gailhoustet, A. Aoun, J. Laffargue, R. Porteau	Jill Gasparina, Claude Gudin, Benoit Bradel
	Edition (sérigraphie) CORPS	B.Delaunay, M.Deneyer	Alain Buysse
	Espaces interactifs	M. Héon, E. Baud JF.Joyeux.	
	Expression verbale	JL. Le Tacon, G. Louet, JC. Desnoux	Elise Potier
	Faire un livre c'est facile	Jeanne Gailhoustet,	Eric Watier
	Figures de la marche	F. Delaunay	Paul Armand Gette
	Mixus Flappening	E.Baud	Marc Brochet - Odile Azagury
	Folie et création artistique	JL. Le Tacon	F.Pain
	Générique	J. Pelletier, C.Fouquet, S. Moinet	
	Hors Jeux	A. Bambagioni, JJ. Gay, L. Faulon	Maurice Benayoun
	L'art participatif	H. Von Amelunxen	Jochen Gerz
	Le langage cinématographique à l'ère du numérique	A. Bambagioni	Julien Dupuy
	Lecture contemporaine des archives	H. Von Amelunxen, B. Désormeaux	Harun Farocki
	L'hantement de l'archive	H. Von Amelunxen	Victor Burgin
	Liebidow tour	B.Blumlein	Liebidow
	manipulation d'objets	C.Fouquet	D. Stall
	Max Msp Jitter	JC. Desnoux, JL. le Tacon, G. Louet	pascal Balthazar
	Modelisation, Animation 3D	Gilbet Louet	
	Parler de, écrire sur son travail	F.Delaunay	
	Pixel Mémoires	D. Barthélémy, N. Sabourin, B.Augereau, G .Bollaert	Marie Laure Cazin
	Pocket film	A.Bambagioni, JJ. Gay, L.Faulon	
	Scénario	JJ. Gay	
	Séquence d'images	J. Gailhoustet	Emmanuel Aragon
	Siberian Teachers	B.Blumlein	Blue Noses
	Visualisation de l'information et expression artistique	H. Von Amelunxen	George Legrady

2007	WORKSHOPS/SESSIONS	référents eesi	artistes invités
	Ciné Cohl	C.Fouquet	
	On translation	Sylvie Marchand	Antoni Muntadas
	Pure Data		Chun Lee
	vidéo	Laurent Makowec	Chip Lord
	vidéo et cinema experimental	Laurent Mkowec	Brent Klimkum

ANNEXE N°4 : LES ARCS

Titre	Professeurs référents
ANIMATION ET VIDEO POTENTIELLES	C. Fouquet, A.M. Faure
ARCAD	D. Barthélémy, F. Curien, G. Bollaert
ARCAD partenariat	INPG-laboratoire Acroe/Eesi-laboratoire interfaces
ARC //	A. Barbotin, D. Barthélémy, A. Bambagioni, F. Curien, J.M. Dallet, J. Grelier, Ch. Laroche, L. Makowec, P. Sausse - Eesi Angoulême - T. Guibert, L. Evenisse - Esac Pau -
ART-I-SHOW (scènes numériques)	J.L. Le Tacon, G. Louet
CINEMA (Archives)	B. Désormeaux, L. Makowec, P. Sausse
CINEMA ET PICTURALITE à l'ère du numérique	J.L. Le Tacon
JARDINS, JARDINS NUMERIQUES	J.M. Dallet, L. Makowec, D. Renaud - Texte internet
NUMERIK PRIMITIF	D. Barthélémy, G. Bollaert, Audrey Barbotin
PIXEL MEMORY (projet intersite)	D. Barthélémy, N. Sabourin, B. Augereau, G. Bollaert
PERCEPTION EPHEMERES	M. Héon
PHOTOGRAPHIE (Patrimoine)	J. Gailhoustet, R. Porteau
PLAY IT AGAIN, NAM ! INSERT COIN !	L. Faulon, A. Bambagioni, J.F. Joyeux, J.J. Gay - Texte internet
SLIDERS	J.M. Dallet, Ch. Laroche, L. Makowec, F. Curien, P. Sausse, J. Grelier - Eesi Angoulême - T. Guibert - Esac Pau -
TELEDITION	T. Smolderen, G. Gorridge, D. Hérody
VENDEE GLOBE 2004/2005 (Atelier de Recherche et Création piloté par plus de deux enseignants de disciplines différentes)	A. Barbotin, J.M. Dallet, B. Désormeaux, J. Grelier, Ch. Laroche, S. Ledoux, R. Porteau et Y. Sacquépée

DESCRIPTIF DES ARCS

ANIMATION ET VIDEO POTENTIELLES.
Claire Fouquet, Anne Marie Faure

Il s'agit d'explorer le principe de Potentialité dans le sens où l'entend le Collège de Pataphysique et de ses Ouvroirs (dont celui de littérature potentielle, OuLiPo est le plus connu). Explorer la « potentialité » au sens précisé ci dessus interroge le processus créatif.

ARCAD

Daniel Barthélémy, Frédéric Curien, Gilles Bollaert
Partenariat INPG-laboratoire Acroe/Esi-laboratoire Interfaces

Approche de la création numérique centrée sur les processus propres aux environnements de programmation. Les axes de recherche développés par l'Arc ont conduit à un projet de recherche ayant pour objectif la constitution d'une plate-forme de dispositifs alternatifs dans la création de modèles et d'interactions numériques et l'étude de leur pertinence dans l'enseignement artistique. Cet axe tracé par Daniel Barthélémy professeur d'infographie à l'Esi, a rejoint les préoccupations de Frédéric Curien, professeur de son à l'Esi, et rassemble actuellement trois systèmes de création de modèles virtuels qui ont en commun leur ancrage dans une philosophie singulière de l'interaction homme-machine : Mimesis et Genesis (synthèse par modélisation causale d'objets physiques) du laboratoire universitaire grenoblois Acroe (Claude Cadoz, Annie Luciani), Synthetic Video (de Agave S.A) développé par Gilles Bollaert pour les films de Beriou, Max/Jitter logiciel de programmation graphique issu de l'Ircam.. En 2005, à la suite d'un appel d'offre, le Ministère de la Culture et de la Communication agréé le projet ARCAD et en propose le financement.

La poursuite du projet ARCAD.

Le projet ARCAD est entrée durant cette année dans sa seconde phase, celle consistant à la mise en œuvre d'extensions de modules d'échange et d'interopérabilité des environnements développés par ACROE avec les environnements présents dans l'EESI. Durant cette année universitaire, cette phase s'est traduite par différents événements qui en ont constitué les points forts.

Accueil de Matthieu EVRARD doctorant à l'ACROE et installation d'une interface d'échange de fichiers 'geste' entre le

générateur de mouvement « Mimesis » et les environnements de modélisation et d'animation de l'EESI (les logiciels 3DS et Blender ainsi que *Synthetic Video* développé par Gilles BOLLAERT pour Agave).

Il s'agit ici de pouvoir récupérer dans les logiciels d'animation plus ou moins conventionnels, présents à l'EESI, des fichiers de positions issus d'un système de description du mouvement par simulation de modèles physiques. Ce procédé de transfert est destiné à étudier les particularités de ces deux approches de représentation du mouvement pour mettre en application des projets spécifiques d'étude du mouvement.

En septembre 2005.

Réunion de présentation de l'évolution du projet au Ministère de la Culture en septembre 2005 en présence de représentants du Ministère.

Atelier dans les locaux d'ACROE à Grenoble en décembre 2005. Sensibilisation d'étudiants de Mastère à l'environnement *Cordis Anima* avec Claude CADOZ et Frédéric CURIEN et expérimentation du transducteur gestuel à retour d'effort.

L'environnement *Cordis Anima* utilise un environnement informatique qu'il n'est pas possible de transporter intégralement, notamment son dispositif de transducteur gestuel à retour d'effort¹

En collaboration avec Gilles BOLLAERT à Poitiers en février 2006.

Accueil d'Annie LUCIANI avec les étudiants de mastère : approche comparative des principes théoriques et pratiques mis en application dans l'environnement *Cordis Anima* et dans l'approche proposée par *Synthetic Video*.

L'Atelier de Recherche et de Création '*Numérik primitif*' interroge les différentes pratiques artistiques de type procédural, faisant appel à des concepts génératifs intégrant ou reproduisant des formes de programmation très proches de celle qu'exige la préparation d'applications informatiques. Son origine a été lancée par BERIOU lors de son intervention au

¹ Celui-ci est cependant porté sur serveur linux totalement autonome depuis 2006 et participe notamment à des démonstrations relatives aux particularités haptiques des nano-manipulations.

colloque *Radical* tenu à l'EESI d'Angoulême en février 2002.

Les réflexions de cet ARC ont conduit à l'invitation à l'occasion de chaque année universitaire d'un artistes inscrit dans ce type de pratique : soit durant les années précédentes, BERIOU, Julien MAIRE, Richard PURDY,

Cette année a vu à l'EESI, l'accueil de l'artiste Till ROESKENS qui a proposé un workshop « *Arpentages* » fin Mars 2006 destiné à une douzaine d'étudiants de 3^{ème} année et du second cycle. Cet accueil fût également l'occasion d'une conférence-performance dans le Théâtre d'Angoulême.

Participation aux assises de la recherche dans les écoles d'art Avril 06

Activité de suivi et d'entretiens dans le cadre du Tutorat de Thomas Lannette, étudiant de mastère 2.

Accompagnement en avril 2006 d'un groupe d'étudiants des sites d'Angoulême et de Poitiers à Gand autour de l'exposition '*update_1*' au Zebrastraat à Gand (Belgique).

Côté recherche, cette année a surtout vu a mise en place d'un nouveau module d'enseignement autour des développements proposés par Gilles BOLLAERT sur le logiciel *Synthetic Video* et qui ont débouché sur la création de l'arc *Pixels Memories*

Ces travaux ont commencé par l'accueil à l'EESI, de Marie-Laure CAZIN, cinéaste, et de Bernard BESSERER, Directeur de Recherche à l'Université de La Rochelle. Invitation organisée conjointement avec l'ARC Archives de l'EESI Angoulême qui collabore avec ce même laboratoire.

Le principe développé ici repose sur une possibilité de solliciter individuellement la mémoire de chacun des pixels d'une image à l'aide d'un stimulateur temporel constitué par un second film. Le logiciel *Synthetic Video*, par son formalisme essentiellement modulaire est à l'origine de ce type de traitement et a fait l'objet d'un développement particulier permettant de proposer aux étudiants une forme d'écriture d'image inédite.

C'est le projet qui a été mis en œuvre en fin d'année et a pu se développer avec l'intervention de Marie-Laure CAZIN durant l'année universitaire 2006-2007 sous le nom de *Pixel Memories*.

ARC //

Audrey Cazenave, Daniel Barthélémy, Aurélien Bambagioni, Frédéric Curien, Jean-Marie Dallet, Joël Grellet, Christian Laroche, Laurent Makowec, Patrick Sausse, Eesi Angoulême. Thierry Guibert, Laurent Evenisse, Esac, Pau. L'arc parallèle est un atelier commun avec l'école d'art de Pau (ESAC). Les réflexions sont centrées autour des arts numériques, de la création en réseaux, de l'interactivité, d'un cinéma qui utilise les potentialités du numérique. Les travaux sont conduits de manière à réaliser des pièces tout en prévoyant la mise en commun d'outils conceptuels et techniques (programmation). Ils s'appuient sur deux laboratoires de recherche, l'un à Pau, l'autre à Angoulême.

En 2005/2006 à partir du thème du fragment et une étude de films vidéo ou cinéma, réalisation de manière collective d'une série de films courts en vidéo. Les questions de mise en scène (de direction d'acteurs), de point de vue, de durée, de temps, de montage, de musique ont été abordées.

ART-I-SHOW (scènes numériques)
Jean Louis Le Tacon, Gilbert Louet

"L'approche et la pratique des architectures d'image projetées, diffusées, incrustées, transportées constituant les scènes où interviennent comédiens, danseurs, musiciens, performers". Reprendre texte internet Sept étudiants participent aux recherches et créations et deux fois dans l'année nous organisons des soirées LABO. Celles-ci consistent à organiser dans les murs de l'école lors d'une soirée, des actions spectaculaires face à un public interne. Excellent tremplin et bonne épreuve pour la création. Ces soirées permettront aux étudiants de poser des jalons pour leur DNSEP de l'année suivante.

CINEMA (Archives)
Bertrand Désormeaux, Laurent Makowec, Patrick Sausse

Cet Atelier de Recherche et de Création de l'Ecole Européenne Supérieure de l'est consacré à l'étude et la création contemporaine à partir d'images d'archives. Depuis son début, cet Arc fonctionne en partenariat avec TRAFIC image (centre d'archives cinématographiques et audiovisuel implanté à Angoulême). Cette association, dirigée par Danielle Hiblot, conduit depuis une décennie un travail dans le

domaine de la recherche, la sauvegarde, et la valorisation de documents cinématographiques inédits (des débuts du cinématographe aux années 60) dans la région Poitou-Charentes. Dans le cadre de ce partenariat Trafic image participe aux choix thématiques des sessions, des invités, et met à dispositions des étudiants des éléments filmiques (sous conditions d'utilisations).

Année 2005

« Comment le travail a été montré au cinéma ? »

23 / 24 mars 2005

L'Eesi d'Angoulême / Trafic image et la formation documentaire de création de l'Université de Poitiers ont décidé de s'associer dans le cadre de l'Atelier de recherche et de création portant sur les archives cinématographiques.

Invités :

Henri Traforetti membre du groupe Medvekiné Besançon.

Georges Pessis délégué général du festival du film du Creusot

H.Traforetti resitue l'historique de la création des groupes Medvekiné créé à l'initiative de Chris Marker à Besançon et Sochaux, et fait part de sa pratique, de « travailleur-cinéaste ».

2 films sont projetés à la salle Nemo / CNBDI « À bientôt j'espère »

« Classe de lutte »

plus certain nombre de courts-métrages produits par le collectif.

L'intervention de Georges Pessis porte sur la présentation d'une brève histoire du film d'entreprise.

25 au 29 avril

Invités : Laure Sainte Rose et Christophe Auger du laboratoire film Ad Libitum près de Grenoble.

Pendant une semaine, un groupe d'une quinzaine d'étudiants de 3, 4, 5e années (des deux sites) est invité à travailler sur un ensemble de documents proposés par Trafic image.

Ces films datent des années 50, et concernent des entreprises de la région Poitou-Charentes.

L'objet de la session est de porter un regard contemporain sur ces images ou apparaît le travail, en conjuguant réflexion plastique (found footage), et mise en œuvre de montages permettant l'émergence de sens présent dans les plans, mais absent du propos initial (par exemple la pénibilité).

Les travaux sont conduits sous forme analogique (film, table de montage, projection), et numérique (numérisation, montage sur ordinateur, videoprojection).

Mai 2005.

Réalisation de la bande-annonce du 33e festival international du film de La Rochelle.

Cette bande-annonce de 30", diffusée sur les chaînes du câble partenaires du festival, a été réalisée par Sébastien Bassin (étudiant en 4e année) dans le cadre de l'Arc archives.

Trafic image a fourni les images de cette bande-annonce.

Année 2006

3 avril au 7 avril

Images d'archives et écritures.

Invités : Marie Doria plasticienne / réalisatrice.

Denis Bourgeois écrivain / directeur de la formation

« documentaire de création »

3e cycle de l'Université de Poitiers, CNBDI / Angoulême.

Dans le cadre de cette session, les étudiants ont réalisé de courts films ou images d'archives et de textes personnels devaient composer un récit.

Une douzaine d'étudiants de 3e, 4e, 5e année de l'Eesi (des deux sites) ont participé à cet atelier.

Trafic image a proposé pour cette session un document familial, filmé à la fin des années 40, en Charente, et Charente-Maritime.

Juin 2006.

Réalisation de la bande-annonce du 34e festival international du film de La Rochelle 2006.

Cette bande-annonce de 30", a été réalisée par Nicolas Sassoon, et Michael Vivier étudiants en 4e année de l'Eesi, dans le cadre de l'Arc archives.

T.i. a fourni les images, et a accompagné la réalisation de cette bande-annonce.

Diffusion : chaînes du câble partenaires du festival

Salles d'Art et d'Essai, Paris et Poitou-Charentes

Festival « Mémorimage »

20-23 novembre à Reus Catalogne

Pour ce premier festival international de films consacrés aux réalisations faisant appel aux images d'archives, dirigé par Anton Gimenez, l'Eesi et Trafic image ont envoyé 3 films issus de l'Arc archives qui ont été sélectionnés :

« La mariée » de Sébastien Bassin

« Quais 50 » de Samuel Neuhardt

« Archive » de Mélanie Allag

Étaient présents à cette manifestation :
Mélodie Allag, Talia Barredo, Camille Durand,
Laura Moulié et Marie Martinn (étudiantes)
Laurent Makowec, Patrick Sausse, Bertrand
Desormeaux (professeurs)
Danielle Hiblot directrice de Trafic image, en
relation avec la direction du festival avait
préparé le déplacement du groupe. Les
premiers contacts très positifs établis sur
place devraient se prolonger par des
échanges et l'établissement de conventions.

CINEMA VIDEO ET PICTURALITE à l'ère du
numérique Jean-Louis LE TACON,
www.eesi.eu

JARDINS, JARDINS NUMERIQUES
Jean-Marie Dallet, Laurent Makowec, David
Renaud
www.eesi.eu

NUMERIK PRIMITIF
Daniel BARTHELEMY, Gilles BOLLAERT,
Audrey BARBOTIN

Les travaux engagés autour de cet axe
relèvent d'une attention qui ne se poserait non
plus sur des objets, des concepts ou l'état
même des choses, mais qui considérerait en
premier (primitivement) leur mouvement, les
liens qui les unissent, les entrelacs qu'elles
tissent entre elles, les méandres de leur
singularité, les univers qui les séparent ou
l'absence qui les relie. Bref, un point de vue en
sommeil que le mode numérique, par son rôle
d'échangeur universel nous a tout à coup
révélé. Il s'agit ici de voir dans le numérique sa
capacité à établir différentes formes de
relations comme formes de transit, d'échange
d'informations, mais qui voudrait également
affirmer par cette notion d'échange que sont
considérés d'une part un réseau polymorphe,
en mouvance permanente, acteur de cet
échange, et d'autre part des informations tout
aussi fugaces qui s'échangent sur ce réseau.
Dans cette recherche l'idée d'art " numérique "
considère davantage des formes de pensée
que des pensées de formes.
Ces réflexions se sont développés au cours de
plusieurs ateliers et sessions et sur plusieurs
années: avec BERIOU en 2001 (de Proche en
Proche), Richard PURDY en 2002
(Débousolé), Julien MAIRE en 2003
« Numérik Primitif #1 », un second workshop
avec BERIOU en 2004 (Entre_temps). Un
Workshop (*Arpentages*) s'est tenu en Mars
2006 avec Till ROESKENS.

L'intervention de Fabrice GALLIS en 2006 a
mis en œuvre un processus : le principe de
création d'objets génératifs et dégénératifs. Il
devra se conclure lors du workshop Délai #2,3
en octobre 2007 .

PIXEL MEMORIES (projet intersite)
Daniel BARTHELEMY, Nadia SABOURIN,
Bertrand AUGEREAU, Gilles BOLLAERT

Pixel Memories (Y) s'appuie sur un principe
utilisant la valeur des pixels d'une image - ou
séquence d'images – comme index temporel
pour créer des images dont les pixels ne sont
pas synchrones. L'indexation peut s'appuyer
sur l'intensité des pixels, leur valeur
chromatique, ou la combinaison des deux. Des
effets de rémanence, d'accumulation, ou
d'influence de proximité peuvent s'ajouter au
principe d'indexation afin d'obtenir une très
large palette d'effets induisant une certaine «
mémoire » des pixels. Ce mécanisme permet
ainsi de mélanger très finement dans l'image
plusieurs temporalités, d'où le titre générique
de « Pixel Memories »

Ce principe d'indexation des pixels dans le
temps est une nouvelle forme de narration qui
excite la créativité des artistes et des
développeurs dans le traitement du
mouvement dans l'image cinématographique.
Les mouvements y sont décrits dans une
forme non linéaire et non synchrone. La
temporalité y est ici fragmentée, différée,
distordue, anamorphosée. Le traitement de
telles images composites pose également la
question du statut du son et sa relation avec
divers espaces spatio-temporels.

En 2006, Marie-Laure CAZIN, artiste et
cinéaste, a participé à l'Arc lors de 3
workshops.

PERCEPTION EPHEMERES
Michelle Héon
www.eesi.eu

PHOTOGRAPHIE (Patrimoines)
Jeanne Gailhoustet, Richard Porteau

L'arc photographie couvre un champ
technologique allant du sténopé et du
laboratoire argentique à la photographie
numérique et au multimédia. Pourtant cette

ligne de recherche s'exprime autour de thématiques non technologiques : la plus importante évolue autour de l'objet muséal et du patrimoine. Le terme patrimoine pouvant s'étendre aux archives cinématographiques, un lien thématique commun (la mémoire matérielle des peuples) unit cette ligne de recherche à celle de l'arc cinéma/archives (voir ci-dessous). La thématique objet muséal et patrimoine a fait l'objet de plusieurs partenariats avec des acteurs du patrimoine, dont le dernier en date : l'Abbaye de Fontevraud. Cet Arc possède une véritable compétence numérique (prise de vue spécifique aux objets muséaux, en direction des réalisations multimédia) mais s'en défend pour adopter une attitude prudente vis à vis de la dimension technologique et favoriser les dimensions artistiques. L'Arc possède son pendant poitevin avec lequel il a développé des projets. La ligne *Objet muséal et patrimoine* a été à l'origine de deux séminaires de recherche en 2003 (*Création numérique et patrimoine*, en février et La journée de la science, en octobre) et d'une exposition à l'Abbaye Royale de Fontevraud en mai 2004 (*On avait dit un gisant à roulettes*).

PLAY IT AGAIN, NAM !
INSERT COIN !

Léonard Faulon, Aurélien Bambagioni, Jean-François Joyeux, Jean-Jacques Gay
www.eesi.eu

SLIDERS

Jean-Marie Dallet, Christian Laroche, Laurent Makowec, Frédéric Curien, Patrick Sausse, Joël Grelier, Esi Angoulême. Thierry Guibert, Esac, Pau.

2004/2007 : Cinéma interactif en situation collective. Cette recherche a été proposée en réponse à l'appel à projets de recherche du Ministère de la Culture et de la Communication 2005/2006. *Sliders* se présente comme une machine ouverte, composée d'un nombre variable d'intervenants, qui détaille dans la composition de ces différents ateliers, l'ensemble des phases de réalisation d'une œuvre de cinéma interactif. Les ateliers "Cinéma-vidéo", "Son", "hardware", "software"

et "concepts" sont dédiés à cinq domaines différents d'exploration de ce que nous appelons « le film à venir », c'est-à-dire encore un film N+1 auquel aurait été rajouté une nouvelle piste, celle de la programmation. On utilise lors de ces ateliers comme seule figure de "montage" des vidéos et des sons, l'idée de slide qui véhicule les notions de glissement en général, mais aussi l'idée de faire glisser, le slider d'une table de mixage par exemple. La présentation finale des ateliers donne lieu à une performance lors de laquelle le *Sliders* lui-même monte sur scène pour jouer une des partitions possibles du film improbable créée lors de chaque session de travail.

www.eesi.eu

TÉLÉDITION

Thierry Smolderen, Gérald Gorridge,
Dominique Hérody

Expérimentation des éditions en ligne de narrations graphiques. Par télédition, on entend toute forme d'édition à distance exigeant du lecteur qu'il imprime et qu'il assemble son propre exemplaire d'un livre téléchargé sur internet. Il s'agit bien sûr d'un nouveau type de formats, à explorer dans toutes les dimensions et en toute liberté sans préjuger des interférences qui pourront s'opérer entre le contenu et la forme, entre la fabrication et la lecture, entre ce qui est programmé et ce qui est laissé à l'initiative du lecteur.

Vendée Globe 2004/2005,
(Atelier de Recherche et Création, piloté par plus de deux enseignants de disciplines différentes). Audrey Cazenave, Jean-Marie Dallet, Bertrand Désormeaux, Joël Grelier, Christian Laroche, Stéphane Ledoux Richard Portea et Yves Sacquépée.

Réalisation d'œuvres en relation étroite avec Marc Thiercelin sur la durée de sa course. Présentation de celles-ci dans différents lieux de la ville de la Rochelle (Médiathèque, Club nautique...)
Présentation au public de l'ensemble des réalisations au moment de l'exposition de Krijn de Koning, Gwenola Wagon et Alexis Chazard.

ANNEXE 5 : LES STAGES

2005

NOM	Prénom	Année d'étude	Structure d'accueil	DUREE DU STAGE	NATURE DE LA MISSION CONFIEE
ANTONY	Marine	1	Conservatoire National de Région	1 semaine	Assistant à la création
BASSIN	Sébasstien	5	Mutualité	1 mois	animation / expo
COUSIN	François	4	ATMOSPHERE	1 mois	Travaux infographiste création
COUSSOT	Sylvie	5	DRAC	1 mois 1/2	Stage au sein du Service Régional de l'inventaire
DIXSAUT	Pierre	4	NOGOOD INDUSTRY	2 mois	
FEUGERE	Régis	4	Association "Pour l'instant"	9 jours	montage /expo
FEUGERE	Régis	4	Mutualité	8 jours	animation / expo
GAZEAU	Nicolas	5	Association "Pour l'instant"	9 jours	montage /expo
GENDREAU	Estelle	3	IMPRIMERIE RAVEL	2 semaines	
GERMAIN	Clémence	4	Conservatoire des Arts et Métiers Multimédia Balla Fasseké Kouyaté, MALI ,	6 mois	assistance technique et pédagogique
HENNINGER	François	4	I.T.M.Centre Ouest d'Anais	1 j our	animation
HERSENT	Gaëlle	3	I.T.M.Centre Ouest d'Anais	1 j our	animation
LAMACHERE	Aurélié	5	FRAC	6 mois	conférencier
LASSORT	Julien	4	ODENTI	6 semaines	Web designer/infographiste
MORITZ	Arnaud	2	LES ARMATEURS	3 mois	Compositing, effets spéciaux,suivi de fabrication, (film d'animation 2D/3D)
MORITZ	Arnaud	2	LES ARMATEURS	2 mois	Compositing, effets spéciaux,sur 1 court métrage d'animation 2D/3D
MUSITELLI	Juliana	5	Association "Pour l'instant"	9 jours	montage /expo
PERRIOT	Vincent	3	I.T.M.Centre Ouest d'Anais	1 j our	animation
PINEAU	Amélie	4	Association Coolisses	10 jours	Recenser les spectacles et animations de l'association
PINEAU	Amélie	4	Association Coolisses	2 semaines	Recenser les spectacles et animations
PINEAU	Amélie	5	POITOU CHARENTES TOURNAGES	1 mois	
RIGOLET	Pierre	2	Conservatoire National de Région	1 semaine	Assistant à la création
SINTES	Frédéric	2	Conservatoire National de Région	1 semaine	Assistant à la création
TEYSSIE	Florian	5	I.T.M.Centre Ouest d'Anais	1 j our	animation
THILLIEZ	Léa	3	S.L.S.	1 mois	montage /expo
VILLENEUVE	Angèle	4	PROM'HAIES	5 mois	Réalisation d'illustrations pour des document illustrant des concepts de services innovants pour FT/SCR/HDI
VOYER	Marie	3	France TELECOM	2 mois	

2006

NOM	Prénom	Année d'étude	Structure d'accueil	DUREE DU STAGE	NATURE DE LA MISSION CONFIEE
ANDRIAMASO	Tiany	1	Mairie de Torcy	1 mois	Animation
BAILET	Béatrice	3	FRAC	6 mois	montage /expo
BASSET	Franc	4	LE CONFORT MODERNE	2 mois 1/2	Accueil public/assistant du médiateur culturel
CHADEFAUE	Alexis	5	Association L'oreille est Hardie	2 mois	
DINON	Kilian	3	Atelier Lacourière	1 mois	Recherches
DUFOUR	Benjamin	5	Asso. "Pour l'Instant"	1 mois	montage /expo
FEUGERE	Régis	5	Asso. "Pour l'Instant"	1 mois	montage /expo
FEUGÈRE	Régis	5	FRAC	9 jours	montage /expo
HOJCUSOVA	Danka	4	CORBIS	2 mois	
L'AALMI	Meriem	M2	Cabinet A. CHERON	1 mois	Recherches
LAGET	Élisa	4	Charente Nature	6 mois	montage /expo
LAMACHERE	Aurélie	5	FRAC	6 mois	montage /expo
LERET	Fabrice	1	L'EMILE - La Librairie de la Jeunesse et des Ecoles	1 mois	vendeur
THILLIEZ	Léa	3	S.L.S.	1 mois	montage /expo
TZAUT	Jeanne	4	domaine Kerguéhennec	3 mois	recherches
WOO	Jaeyoun	2	FRAC	1 mois	montage /expo

2007

NOM	Prénom	Année d'étude	Structure d'accueil	DUREE DU STAGE	NATURE DE LA MISSION CONFIEE
AHRWEILLER	Lucile	2	Fondacion CIEC	6 mois	conférencier
ALLAVENA	Jérôme	4	Association "Pour l'instant"	9 jours	montage/expo/animation
ALLAVENA	Jérôme	4	Festival "Printemps de la danse"	3 jours	recherche
BAILET	Béatrice	4	Domaine Kerguéhennec	10 jours	découverte autre médium
BAILET	Béatrice	4	Festival "Printemps de la danse"	3 jours	montage /expo/animation
BARÉDO	Talia	4	Festival "Printemps de la danse"	1 mois	graphisme
BERNARD	Mai-Li	3	IDS Delavaud	1 mois	montage /expo/animation
CADORET	Stéphanie	5	Chabrier	3 mois	découverte autre médium
COHEN	Fanny	4	Association ASQP	1 mois	montage
DINON	Kilian	4	Saï Comics à Séoul	1 mois	Conférencier/expo
DURAND	Camille	4	Domaine Kerguéhennec	3 jours	montage /expo/animation
FEUGÈRE	Régis	5	FRAC	3 mois	animation / expo
MAILLÉ	Romain	2	Fondacion CIEC	15 jours	Conférencier/expo
MARTIN	Marie	4	Delaunay	1 mois1/2	conférencier
MARTIN	Marie	4	Iglésias Jennifer dit "NIPÉ"	5 jours	montage/expo
MULLER	Nicolas	2	Association "Pour l'instant"	3 mois	montage /expo
NÉDÉLEC	Julien	3	FRAC	6 mois	animation / expo
NÉDÉLEC	Julien	3	FRAC	6 mois	montage /expo/animation
QUILÈS	Gérard	4	Festival "Printemps de la danse"	3 jours	montage /expo
TUDOUX	Thomas	3	Editions FLBLB	1 mois1/2	conférencier
TZAUT	Jeanne	5	FRAC	6 mois	conférencier
TZAUT	Jeanne	3	FRAC	6 mois	recherches
VIVIER	Mickaël	5	C I J	1 mois	découverte autre médium
VOIGNIER	Frédéric	5	INTELLIANCE	6 mois	recherche